



**MINISTÉRIO DA DEFESA
COMANDO DA AERONÁUTICA
CAIXA DE FINANCIAMENTO IMOBILIÁRIO DA AERONÁUTICA**



**PRESTAÇÃO DE CONTAS ORDINÁRIA ANUAL
RELATÓRIO DE GESTÃO DO EXERCÍCIO DE 2022**



**MINISTÉRIO DA DEFESA
COMANDO DA AERONÁUTICA
CAIXA DE FINANCIAMENTO IMOBILIÁRIO DA AERONÁUTICA**

**PRESTAÇÃO DE CONTAS ORDINÁRIA ANUAL
RELATÓRIO DE GESTÃO DO EXERCÍCIO DE 2022**

Relatório de Gestão do exercício de 2022 apresentado aos órgãos de controle interno e externo e à sociedade, como prestação de contas anual a que esta Autarquia está obrigada, nos termos do parágrafo único do art. 70 da Constituição Federal. Este Relatório de Gestão foi elaborado de acordo com as disposições da Instrução Normativa TCU nº 84/2020, da Decisão Normativa TCU nº 198/2022.

SUMÁRIO

MENSAGEM DO PRESIDENTE	03
1 VISÃO GERAL DA ORGANIZAÇÃO E AMBIENTE DE ATUAÇÃO	04
1.1 Identificação da UPC	04
1.2 Missão e Visão de Futuro	04
1.3 Valores	04
1.4 Principais Normas Direcionadoras da Atuação Funcionamento da CFIAe	04
1.5 Organograma	05
1.6 Estrutura de Governança	05
1.7 Modelo de Negócio	06
1.8 Cadeia de Valor	07
1.9 Relação com o Ambiente Externo e Dstinatários do bem e Serviços	08
2 GOVERNANÇA, ESTRATÉGIA e DESEMPENHO	08
2.1 Governança	08
2.1.1 Auditoria Interna	08
2.1.2 Mecanismos de Transparência	09
2.1.3 Comissão de Ética	09
2.2 Planejamento Estratégico	09
2.2.1 Descrição Sintética dos Objetivos do Exercício	10
2.2.2 Estratégia de Atuação Frente aos Objetivos Estratégicos	10
2.2.3 Formas e Instrumentos de Monitoramento da Execução e Resultados dos Planos	14
3 RISCOS, OPORTUNIDADES E PERSPECTIVAS	14
3.1 Principais Riscos Identificados	14
3.2 Matriz SWOT	15
3.3 Análise e Avaliação dos Riscos	18
4 INFORMAÇÕES ORÇAMENTÁRIAS FINANCEIRAS E CONTÁBEIS	19
4.1 Gestão Orçamentária e Financeira	19
4.2 Acompanhamento de Receitas e Despesas	23
4.2.1 Informações sobre a Execução das Despesas	25
4.3 Gestão do Patrimônio e Infraestrutura	25
4.3.1 Gestão do Patrimônio Imobiliário da União	25
4.4 Gestão de Custos	25
4.4.1 Sistemática de Apuração de Custos no âmbito da CFIAe	25
4.5 Demonstrações Contábeis - Notas Explicativas (Lei nº 4.320/64)	26
4.6 Demonstração da Conformidade do Cronograma de Pagamentos de Obrigações	26
4.7 Tratamento Contábil da Depreciação, da Amortização e da Exaustão	26
4.7.1 Itens do Patrimônio e Avaliação e Mensuração de Ativos e Passivos	26
5 OUTRAS INFORMAÇÕES RELEVANTES	27
5.1 Medidas Administrativas para Apuração de Responsabilidade por Dano ao Erário	27
6 ANEXOS E APÊNDICES	28
6.1 Despesas com Pessoal	28
6.2 Despesas por Grupo e Elemento de Despesa	29
6.3 Demonstrações Contábeis Exigidas pela Lei nº 4.320/64 e Notas Explicativas	31
7 RELATÓRIOS, PARECERES E DECLARAÇÕES	50
7.1 Rol de Responsáveis	50
7.2 Declarações – Responsáveis	50
7.2.1 Declaração de Integridade e Completude dos Registros de Atos	50
7.2.2 Declarações de Bens e Renda	50
7.2.3 Declaração de Integridade dos Registros das Informações no Sistema Integrado de Planejamento e Orçamento	50
7.2.4 Declaração do Contador sobre a Fidedignidade dos Registros Contábeis – SIAFI	51
7.3 Rol dos Responsáveis	51

MENSAGEM DO PRESIDENTE



Como Presidente desta Autarquia destaco a relevância da missão de proporcionar aos beneficiários da Aeronáutica o acesso à moradia nas condições legais, tratando-os com dignidade e respeito. Considerando que a nossa atividade não tem fins lucrativos, o nosso maior êxito está focado na eficiência do cumprimento de nosso modelo de gestão e eficácia no alcance de nossos objetivos.

As atividades desenvolvidas no ano de 2022 seguiram de acordo com o planejamento em nosso Programa de Trabalho Anual (PTA), que por sua vez se baseia no Planejamento Estratégico da Autarquia. Os Objetivos e Metas claramente estabelecidos auxiliaram sobremaneira a execução e o controle das tarefas planejadas.

O PTA configurou também as linhas básicas norteadoras das ações da Presidência durante o exercício, de modo a permitir, ao seu final, a avaliação do desempenho de forma econômica, mas eficiente na aplicação dos recursos disponibilizados, propiciando elementos essenciais no que concerne à Prestação de Contas Anual da CFIAe.

Conseguimos realizar a compra efetiva de áreas para a construção e produção de 270 unidades habitacionais, financiamos 48 créditos para reformas de imóveis de nossos beneficiários e firmamos mais de 15 parcerias com construtoras para a oferta de 320 unidades habitacionais com condições especiais.

Obtivemos uma evolução patrimonial de 7,07% em referência ao exercício anterior, correspondente ao acréscimo de R\$ 9.621.929,77 (Nove milhões, seiscentos e vinte e um mil, novecentos e vinte e nove reais e setenta e sete centavos).

Ficou comprovado, assim, que todos os envolvidos no processo buscaram, com eficácia, eficiência e efetividade o cumprimento das diretrizes dispostas no presente instrumento administrativo, com a consciência de que a qualidade do trabalho tem início no planejamento criterioso das ações executadas.

Focada na missão institucional, na visão de futuro e no respeito aos seus valores, a Autarquia buscou promover as melhores condições possíveis para a consecução ou melhoria da casa própria, por meio do desenvolvimento de mecanismos, consultorias, projetos, empreendimentos, financiamentos e parcerias, sempre em busca da satisfação dos seus beneficiários.

Este Relatório de Gestão foi elaborado juntamente com a Alta Administração da Autarquia, resumindo o pensamento da totalidade da equipe, tendo em vista que está alinhado com os preceitos contidos na Decisão Normativa nº 198, de 23 de março de 2022.

De acordo com a legislação que ampara os serviços desenvolvidos nesta Autarquia, esta Presidência tem pleno conhecimento de sua responsabilidade quanto ao constante neste relatório e ratifica a sua integridade, fidedignidade, precisão e completude.

A handwritten signature in black ink, consisting of several loops and a long horizontal stroke at the end, positioned above the printed name.

Maj. Brig. Ar R1 Marco Antonio Carballo Perez
Presidente da CFIAe

1 VISÃO GERAL ORGANIZACIONAL E AMBIENTE EXTERNO

1.1. Identificação da UPC

A Caixa de Financiamento Imobiliário da Aeronáutica (CFIAe), criada pela Lei nº 6.715, de 12 de novembro de 1979, regulamentada pelo Decreto nº 84.457, de 31 de janeiro de 1980. É uma Autarquia de Regime Especial, que tem por finalidade contribuir para a execução da Política Habitacional estabelecida pelo Comando da Aeronáutica (COMAER). Atualmente a CFIAe é vinculada ao Ministério da Defesa, por meio do Comando da Aeronáutica, conforme Decreto nº 9.660, de 1º de janeiro de 2019, disponível em: http://www.planalto.gov.br/ccivil_03/_ato2019-2022/2019/decreto/D9660.htm

A CFIAe tem sede e foro na Avenida Marechal Câmara, 233 - 11º andar, Castelo, na cidade do Rio de Janeiro, RJ e jurisdição em todo o território nacional.

1.2. Missão e Visão de Futuro

É uma Autarquia Federal de Regime Especial, integrante do Sistema Financeiro de Habitação (SFH) e um dos instrumentos do Governo Federal no setor habitacional, com as funções de Agente Financeiro, Agente Promotor e Agente Assessor, tendo a **missão de proporcionar a seus beneficiários o acesso à moradia nas condições legalmente estabelecidas.**

Tem como **visão de futuro tornar-se referência como agente facilitador para a realização do sonho da casa própria para militares e civis, ativos e inativos, e, inclusive, pensionistas do COMAER.**

1.3. Valores

Os valores organizacionais, a seguir, representam as crenças e atitudes que norteiam o comportamento dos servidores e identificam a conduta desta Autarquia.

Figura 1 – Valores



Fonte: Estrutura de Governança, Integridade, Riscos e Controle da CFIAe

1.4. Principais Normas Direcionadoras da Atuação da CFIAe

A atuação da CFIAe é voltada para os seus beneficiários, militares da ativa, da inatividade, servidores e pensionistas da Aeronáutica e se baseia no Plano Estratégico Militar da Aeronáutica - PCA 11-47 (PEMAER 2018-2027) e no Planejamento Estratégico 2010-2030 da Autarquia, documentos que constituem um conjunto de objetivos, medidas e projetos estratégicos, estabelecidos pelo Presidente da CFIAe e pelo Comandante da Aeronáutica, respectivamente.

<https://www.fab.mil.br/Download/arquivos/pemaer.pdf>

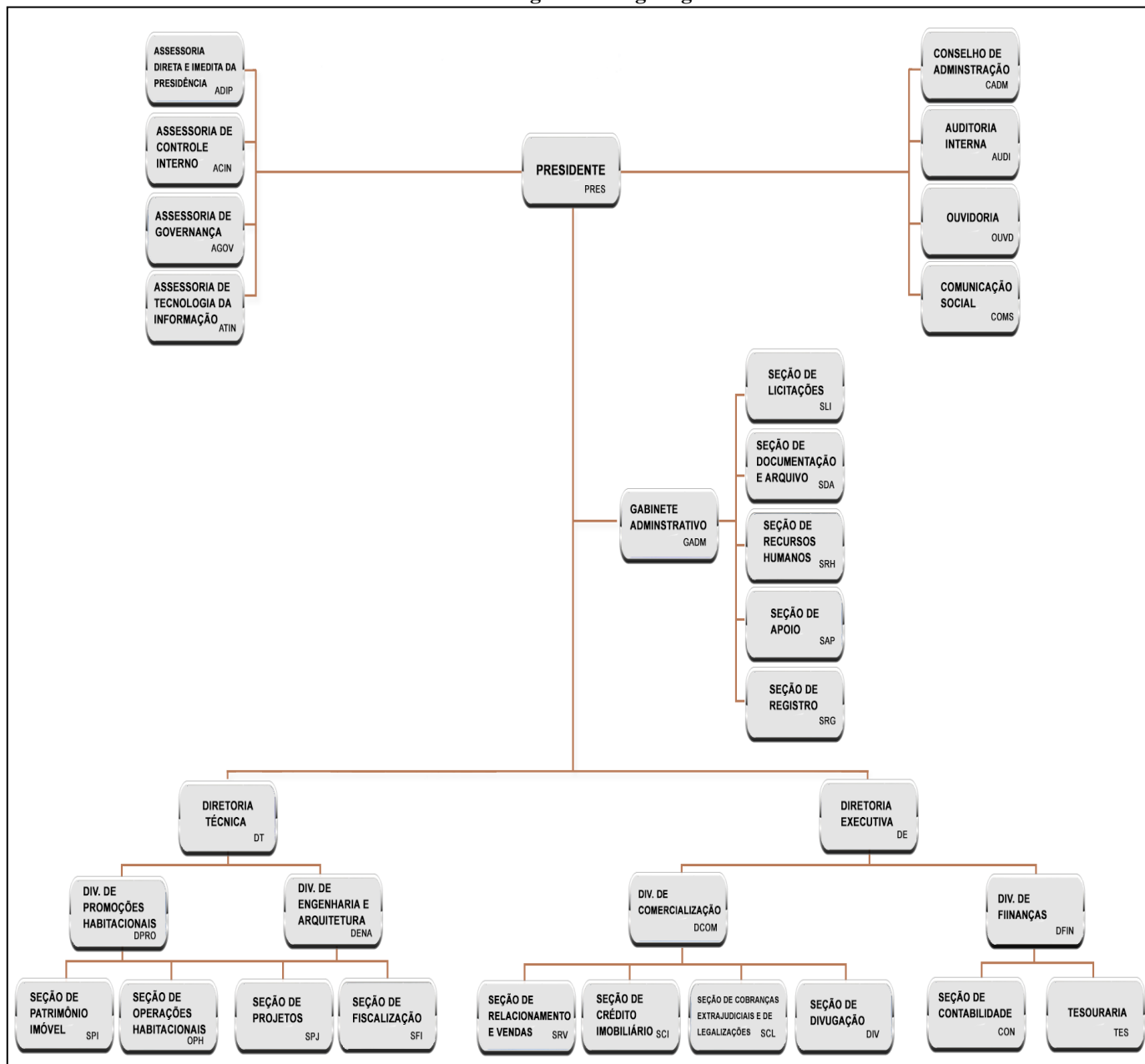
A Estrutura organizacional, funcional e as competências específicas dos setores da Autarquia, bem como as atribuições dos respectivos dirigentes, estão descritas no seu Regimento Interno, disponível no link: https://www2.fab.mil.br/cfiae/images/pdf/regimento_interno_2020.pdf

De forma a atender o acesso crescente à informação a CFIAe disponibiliza no endereço eletrônico o <https://www2.fab.mil.br/cfiae/index.php/relatorio-de-gestao> o Relatório de Gestão, dos últimos 5 anos, e demais informações referentes as atividades desempenhadas na Autarquia para o ambiente interno bem como de interesse dos seus beneficiários e ao público em geral.

1.5. Organograma

Para atender à sua missão a CFIAe é estruturada conforme a seguir:

Figura 2– Organograma



Dentro do Organograma da CFIAe estão inseridos os órgãos de autocontrole da Autarquia, que atuam no direcionamento e no monitoramento da Organização.

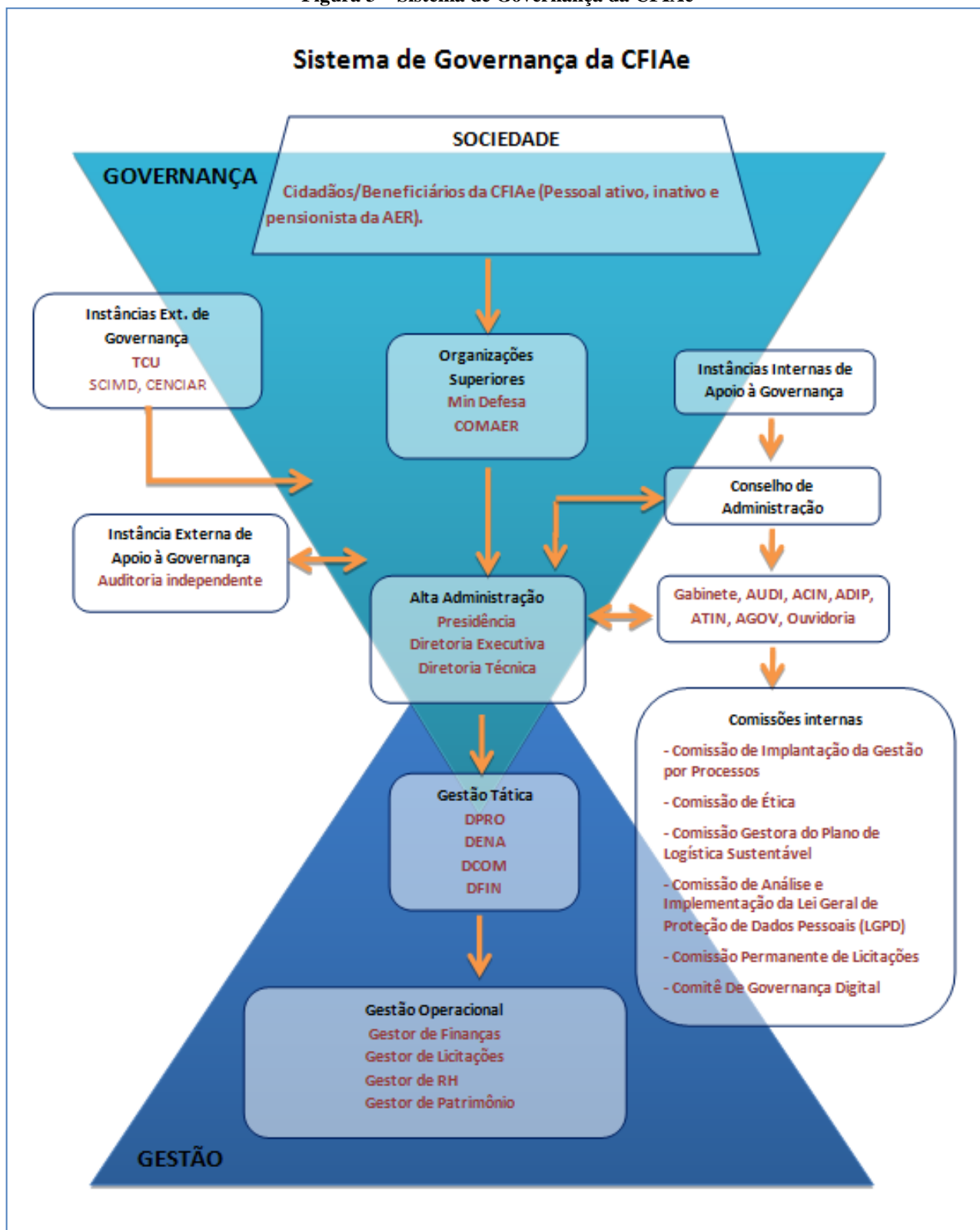
São eles: A Presidência, a Diretoria Técnica, a Diretoria Executiva, o Gabinete Administrativo (GADM), a Auditoria Interna (AUDI), a Assessoria de Controle Interno (ACIN), Assessoria Direta e Imediata da Presidência (ADIP), a Assessoria da Tecnologia da Informação (ATIN), a Assessoria de Governança (AGOV) e os Chefes das Divisões, que compõem o Conselho de Administração da Autarquia e que fazem parte da instância interna.

1.6. Estrutura de Governança

A CFIAe fundamenta a sua estrutura de governança em quatro níveis distintos: planejamento, execução, controle e integridade.

Poder-se-ia representar de forma genérica e simplificada, na seguinte figura, como está estruturada a Governança:

Figura 3 – Sistema de Governança da CFIAe



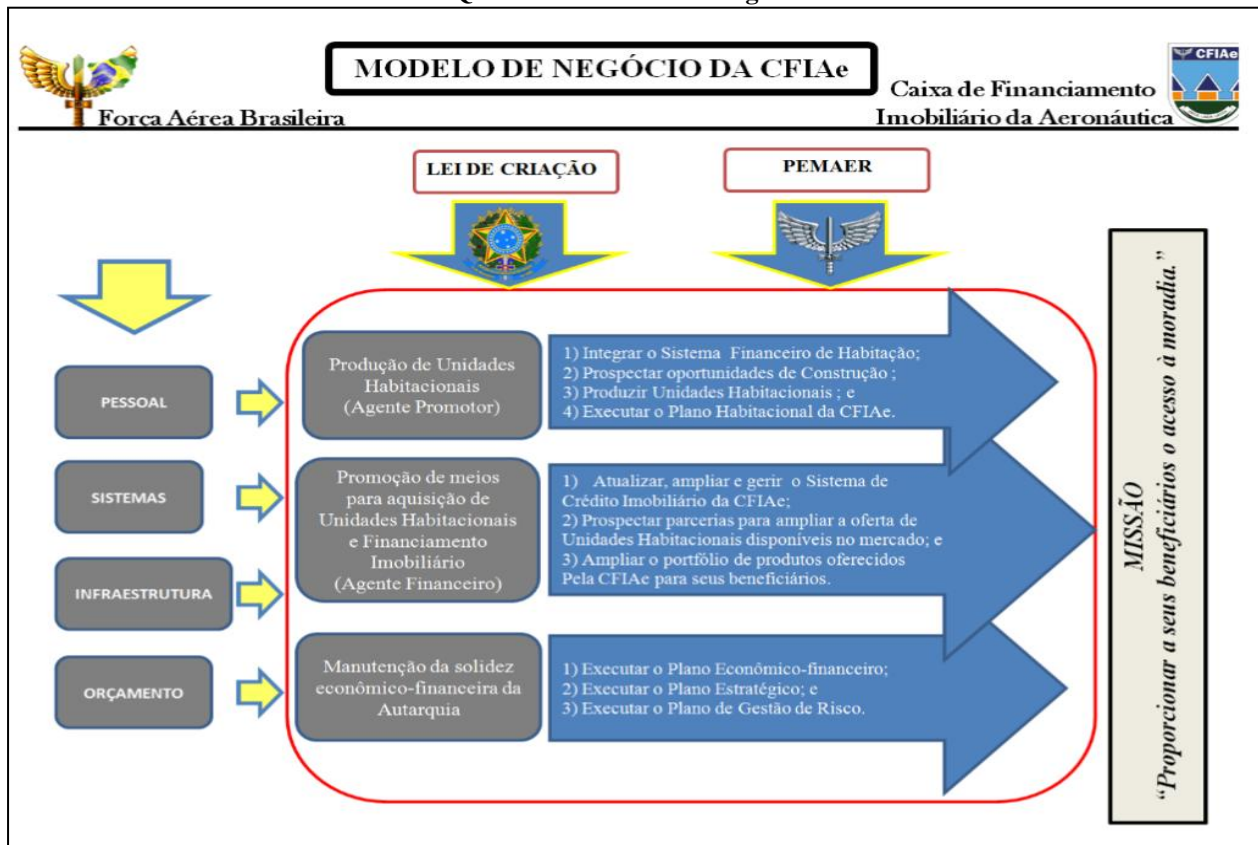
Fonte: Estrutura de Governança, Integridade, Riscos e Controle da CFIAe

A instrução que dispõe sobre a Estrutura de Governança, Integridade, Riscos e Controles da Caixa de Financiamento Imobiliário da Aeronáutica está disponível através do link: http://www.cfiae.intraer/images/gestao/estrutura_governanca_riscos_controle.pdf

1.7. Modelo de Negócio

O modelo de negócio é a forma como a CFIAe gera e entrega valor para os seus beneficiários. Ou, de maneira mais prática, é a estruturação dos elementos e etapas que compõem a forma com que a Autarquia realiza seus objetivos estratégicos.

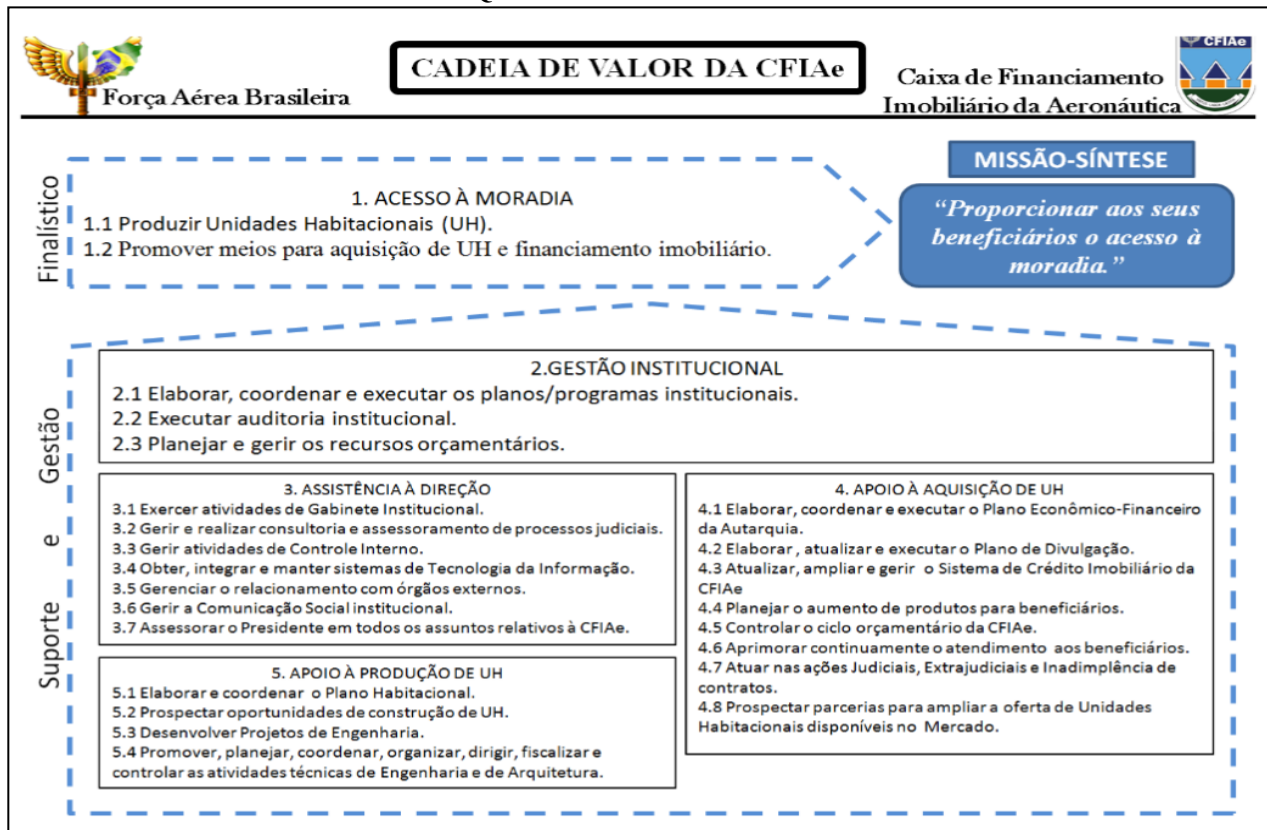
Quadro 1 – Modelo de Negócio



1.8. Cadeia de Valor

A seguir estão apresentados os principais processos finalísticos, de suporte e gestão fins proporcionar uma compreensão abrangente da visão geral organizacional para atingir a missão principal.

Quadro 2 – Cadeia de Valor



1.9. Relação com o Ambiente Externo e Destinatários dos Bens e Serviços

A efetividade da missão desta Autarquia depende da conjugação de esforços institucionais com os seus principais parceiros, que desempenham papel crucial nesse processo. De um modo geral, a cooperação técnica tem se mostrado de grande relevância na medida em que propicia o intercâmbio de conhecimentos e de experiências, contribuindo para a capacidade de resposta das entidades envolvidas.

Assim sendo, a CFIAe, além do Ministério da Defesa e do Comando da Aeronáutica, com os quais mantém vínculo, tem como principais parceiros as seguintes instituições:

- a) a Secretaria do Patrimônio da União;
- b) as Superintendências Regionais de Patrimônio da União;
- c) a Caixa Econômica Federal; e
- d) as Procuradorias Regionais Federais.

O relacionamento da CFIAe com os clientes é feito pelos canais de atendimento via emails corporativos, pela Divisão Comercial, Seção de Divulgação e Ouvidoria, e estes visam estimular a participação, através de sugestões e críticas, as quais contribuem para elevar os padrões de atendimento e aperfeiçoar os serviços da Instituição. Estão disponíveis em: <https://www2.fab.mil.br/cfiae/index.php/fale-conosco> e <https://www2.fab.mil.br/cfiae/index.php/ouvidoria>

A CFIAe também disponibiliza em sua página a Carta ao Cidadão, que tem o objetivo de orientar e informar a sociedade sobre os serviços prestados pela Autarquia e as formas de acessá-los, disponível em: https://www2.fab.mil.br/cfiae/images/pdf/carta_cidadao.pdf.

Em cumprimento à Lei Geral de Proteção de Dados Pessoais (LGPD), nº 13.709, de 14 de agosto de 2018, a CFIAe implementou a sua Política de Privacidade com o objetivo de regular a utilização, pelo beneficiário desta Autarquia, dos produtos e serviços oferecidos, disponível em: <https://www2.fab.mil.br/cfiae/index.php/relatorio-de-gestao>

São definidos como beneficiários do Comando da Aeronáutica com acesso aos produtos oferecidos pela CFIAe, os militares, na ativa e na inatividade e os servidores, ativos e inativos, assim como os pensionistas, quando instituídos por morte do beneficiário.

Por intermédio da Seção de Divulgação são apresentados os produtos da Autarquia via palestras ministradas nas Organizações Militares (OM), participação em eventos institucionais da Força Aérea com a presença de stand de Atendimento e exposição de banners, divulgação nos Sites da CFIAe e Portal da FAB, distribuição de informativos e divulgação por meio de mídias digitais.

2 GOVERNANÇA, ESTRATÉGIA E DESEMPENHO

2.1. Governança

A estrutura de governança existente, prioritariamente, orienta a atuação dos setores da Autarquia para apoiar a Presidência no cumprimento dos objetivos estratégicos, abordando o relacionamento com a sociedade, os beneficiários e as demais partes interessadas.

2.1.1. Auditoria interna

A Auditoria Interna (AUDI) está diretamente ligada ao Presidente desta Autarquia, realizando atribuições de atividade independente e objetiva de avaliação, além de consultoria desenhada para adicionar valor e melhorar as operações da Autarquia.

Auxilia a CFIAe a realizar seus objetivos, a partir da aplicação de uma abordagem sistemática e disciplinada, com vistas a avaliar e melhorar a eficácia dos processos de governança, de gerenciamento de riscos e de controles internos.

Entre os trabalhos que foram executados no exercício está a auditoria interna realizada no período de 05 de julho a 05 de outubro 2022, conforme o Programa Anual de Auditoria Interna - (PAINT) 2022.

A auditoria interna foi executada em todos os setores da Autarquia, culminando com a elaboração do Relatório de Auditoria Interna de 2022, disponível no link: <http://www.cfiae.intraer/index.php/relatorio-de-gestao?layout=edit&id=400>

2.1.2. Mecanismos de transparência

No site da Autarquia, <https://www2.fab.mil.br/cfiae/>, constam as informações sobre a missão, organização e os produtos e serviços prestados a seus beneficiários.

No site <https://www2.fab.mil.br/cfiae/index.php/relatorio-de-gestao?layout=edit&id=316> encontram-se os Relatórios de Gestão da CFIAe dos últimos exercícios.

Externamente, a CFIAe é submetida à fiscalização do TCU, do Ministério da Defesa (MD), por meio da Secretaria de Controle Interno daquele Ministério e do Comando da Aeronáutica (COMAER), por intermédio do Centro de Controle Interno da Aeronáutica (CENCIAR).

A instrução que dispõe sobre a Estrutura de Governança, Integridade, Riscos e Controles da CFIAe, foi aprovada pela Portaria CFIAe 104/SRH de 11/07/2022, onde constam todos os planos de atuação e interesse desta Autarquia que estabelecem as diretrizes para a prevenção e o controle dos riscos. <https://www2.fab.mil.br/cfiae/index.php/relatorio-de-gestao>.

2.1.3. Comissão de ética

Comissão de Ética da CFIAe tem como finalidade difundir os princípios da conduta ética entre os servidores da Autarquia, bem como criar um canal de comunicação para o acolhimento e análise de denúncias relacionadas às infrações de natureza ética. Link de acesso: <https://www2.fab.mil.br/cfiae/index.php/comissao>.

2.2. Planejamento Estratégico

A CFIAe possui um Planejamento Estratégico, cujo propósito é reunir dados necessários ao desenvolvimento das suas atividades, no período de 2010 a 2030. Este documento é cumprido com estrita observância à vinculação da Autarquia ao COMAER, especialmente no que concerne ao apoio ao seu efetivo, propiciando alternativas com vistas à aquisição ou melhoria de suas moradias.

Conforme consubstanciado no Programa de Trabalho Anual (PTA) de 2022 da Autarquia, a adoção de medidas visando alcançar os seus objetivos estratégicos e a manutenção do equilíbrio econômico e financeiro tem sido perseguida de forma permanente.

Para atender aos Objetivos Estratégicos identificados na missão da Autarquia foram elaborados os seguintes planos:

Quadro 3 – Descrição dos Planos da CFIAe

PLANO	FINALIDADE	SETOR	OBJETIVO ESTRATÉGICO
Plano Habitacional	Definir as linhas de ação e programas, estabelecer prioridades e procedimentos, bem como as metas para a viabilização da aquisição ou melhoria da casa própria.	Diretoria Técnica	- Produção de unidades habitacionais para a venda aos seus beneficiários; e - Promoção aos seus beneficiários de meios para a aquisição de unidades habitacionais em construção ou concluídas;
Plano Econômico Financeiro	Minimizar os impactos econômico-financeiros da CFIAe, através da demonstração de resultados, viabilizando o aporte dos recursos financeiros para outras formas de atendimento aos beneficiários.	Diretoria Executiva	- Promoção aos seus beneficiários de recursos para ampliação ou reformas de suas unidades habitacionais, bem como para pagamentos referentes ao ITBI (Imposto sobre Transmissão de Bens Imóveis), escrituras definitivas e registros em cartório (RGI); e - Manutenção da solidez econômico-financeira da Autarquia.
Plano de Capacitação de Recursos Humanos	Garantir os mecanismos de desenvolvimento pessoal e profissional por meio da busca de conhecimentos e do aprimoramento de um conjunto de habilidades e competências.	Seção de Recursos Humanos	Todos os Objetivos Estratégicos
Plano Diretor de Tecnologia da Informação	Estabelecer o planejamento para o desenvolvimento da TI na CFIAe, visando orientar as ações necessárias para a sua consolidação.	Assessoria de TI	Todos os Objetivos Estratégicos

Plano de Gerenciamento de Riscos	Aplicar a metodologia de gerenciamento de riscos da CFIAe, identificar os riscos, a avaliação e a adoção de planos de ação aos eventos indesejáveis que afetam os objetivos estratégicos.	Assessoria de Governança	Todos os Objetivos Estratégicos
Plano de Integridade	Estabelecer os princípios a serem seguidos e as medidas a serem implementadas com o escopo de prevenir, detectar e remediar as ocorrências de quebra de integridade na CFIAe.	Assessoria de Governança	Todos os Objetivos Estratégicos
Plano de Gestão de Logística Sustentável	Estabelecer os objetivos, as metas e as ações para a inserção de práticas de sustentabilidade na gestão da logística.	Comissão de Logística Sustentável	Todos os Objetivos Estratégicos

A supervisão das atividades planejadas é constantemente realizada através de prestações de contas regulares ao Conselho de Administração, e acompanhamento do cumprimento de metas e prazos estabelecidos no PTA. Esta é um resultado de trabalho conjunto entre a Assessoria de Governança, Auditoria Interna e Assessoria de Controle Interno.

2.2.1. Descrição sintética dos objetivos do exercício

A CFIAe tem empregado todos os seus esforços em proveito dos seguintes objetivos estratégicos, que constam do seu Planejamento Estratégico 2010/2030:

- Produção de unidades habitacionais para a venda aos seus beneficiários;
- Promoção aos seus beneficiários de meios para a aquisição de unidades habitacionais em construção ou concluídas;
- Promoção aos seus beneficiários de recursos para ampliação ou reformas de suas unidades habitacionais, bem como para pagamentos referentes ao ITBI (Imposto sobre Transmissão de Bens Imóveis), escrituras definitivas e registros em cartório (RGI); e
- Manutenção da solidez econômico-financeira da Autarquia.

Sendo assim, atendendo as diretrizes constantes das publicações supracitadas, a CFIAe selecionou as seguintes cinco linhas de ação para o cumprimento no exercício, descritas no PTA 2022:

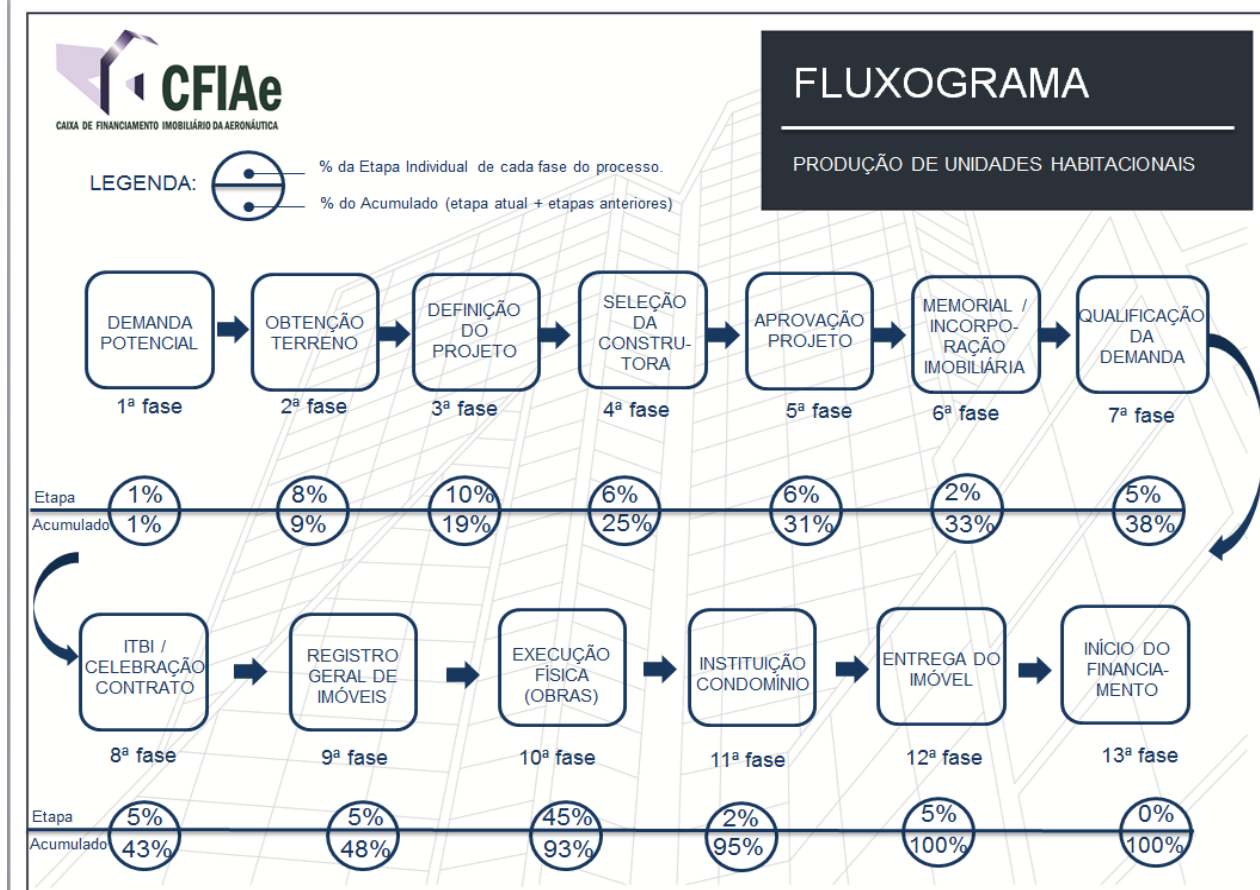
- 1 - Promover as gestões necessárias, junto aos órgãos e entidades envolvidos com o patrimônio da União, no sentido de viabilizar a aquisição de terrenos da União, jurisdicionados ao COMAER, por meio de alienação por venda no intuito de facilitar o acesso à casa própria aos beneficiários da CFIAe;
- 2 - Realizar palestras sobre os produtos da CFIAe, incluindo noções sobre Educação Financeira, com especial atenção às Escolas de formação, destacando a importância de se preparar para a aquisição da moradia própria;
- 3 - Promover parcerias com agentes financeiros, entidades governamentais, incorporadoras ou construtoras para o desenvolvimento de empreendimentos de interesse dos beneficiários da CFIAe;
- 4 - Promover os meios necessários para a concessão de financiamento para a construção de moradias em terrenos próprios, reforma de imóveis residenciais próprios e para pagamentos referentes ao ITBI e demais custas para o registro de imóveis, visando à sua legalização; e
- 5 - Intensificar a divulgação da CFIAe e seus produtos nas Organizações Militares e em todas as mídias disponíveis do COMAER, com o objetivo de tornar a Autarquia reconhecida por todos seus beneficiários como principal facilitadora em relação a assuntos imobiliários.

2.2.2. Estratégia de atuação frente aos objetivos estratégicos

Para atender ao seu primeiro objetivo estratégico - **Produção de Unidades Habitacionais para a venda a seus beneficiários** – foram planejados os lançamentos dos empreendimentos Residencial Reserva do Pampa em Canoas/RS e o Residencial Luar do Bosque no Rio de Janeiro/RJ.

Para os indicadores a seguir, relativos à Produção de Unidades Habitacionais, foi considerado o seguinte fluxograma de desempenho de fases:

Figura 4 – Fluxograma de Produção de Unidades Habitacionais



Fonte: Diretoria Técnica

Quadro 4 – Indicadores de Produção de Unidades Habitacionais (Periodicidade: Anual)

Denominação Produção de unidades habitacionais - IPUH	Índice de Referência (IR)	Índice Previsto (IP)	Índice Observado (IO)	Resultado da Meta (IPUH)	Fórmula de Cálculo
Reserva do Pampa Canoas/RS	33 %	38 %	34 %	20 %	$IPUH = \frac{ IO - IR }{ IP - IR } \times 100$
Luar do Bosque Rio de Janeiro/RJ	01 %	38 %	33 %	86 %	

Fonte: Diretoria Técnica

- Obs:
- Índice de Referência (IR): Percentual executado acumulado até 31/12/2021;
 - Índice Previsto (IP): Percentual acumulado previsto para 2022;
 - Índice observado (IO): Percentual executado acumulado até 31/12/2022;
 - Resultado da Meta (IPUH): Razão entre o Índice Observado subtraído o Índice de Referência e o Índice Previsto subtraído o Índice de Referência.

Reserva do Pampa – Canoas – RS

Foram realizadas reuniões de apresentação do empreendimento em Canoas, em março de 2022 com 3 (três) semanas de apresentações em diversas unidades da Guarnição e na ocasião foram ofertadas 80 unidades habitacionais aos beneficiários da CFIAe.

Feita a qualificação, porém a demanda ficou abaixo do número mínimo para viabilizar o empreendimento e ficou definida a necessidade de estudar outras formas de viabilização do mesmo.

Realizada reunião com a SPU/RS que concordou com a prorrogação do Contrato de Cessão do Terreno o que possibilitará uma nova tentativa de viabilizar o projeto futuramente.

Quadro 5 – Empreendimento Reserva do Pampa - 160 Unid. Habit. (duas fases) – Canoas – RS

Indicador de Produtividade – eficiência	
Objetivo da Mensuração	Controlar os resultados dos eventos programados no Fluxograma de Produção de Unidades Habitacionais.
Fórmula do Indicador de Desempenho	$IPUH = \frac{\% IO - IR}{\% IP - IR} \times 100 = \frac{34-33}{38-33} \times 100 = 0,2 \times 100 = 20 \%$
Periodicidade e Responsável pela Medição	Anual – Diretoria Técnica
Meta para o ano	- Efetuar análise prévia, junto à Caixa Econômica Federal; - Verificar viabilidade com SPU/RS; - Selecionar construtora; e - Apresentar o empreendimento.
Data e Valor da Última Medição	31 de dezembro de 2022.
Análise Situacional	Está em análise a viabilidade de prosseguimento do projeto em virtude da baixa adesão dos beneficiários. A meta foi cumprida parcialmente.

Fonte: Diretoria Técnica

Residencial Luar do Bosque – Rio de Janeiro - RJ

Foram envidados esforços para a reaprovação do projeto junto à Prefeitura Municipal do Rio de Janeiro, sendo emitida a Licença Definitiva em dezembro de 2022.

As análises prévia e final foram realizadas pela CEF obtendo aprovação. Em relação à aquisição do terreno houve um atraso em virtude da morosidade da SPU em seu trâmite interno e a aquisição somente ocorreu em dezembro de 2022.

A seleção da construtora ocorreu em 2022.

Quadro 6 – Empreendimento Residencial Luar do Bosque - 180 Unid. Habit. Rio de Janeiro - RJ

Indicador de Produtividade – eficiência	
Objetivo da Mensuração	Controlar os resultados dos eventos programados no Fluxograma de Produção de Unidades Habitacionais.
Fórmula do Indicador de Desempenho	$IPUH = \frac{\% IO - IR}{\% IP - IR} \times 100 = \frac{33-01}{38-01} = 0,86 \times 100 = 86\%$
Periodicidade e Responsável pela Medição	Anual – Diretoria Técnica
Meta para o ano	- Obter reaprovação do empreendimento junto à Prefeitura Municipal do Rio de Janeiro/RJ; - Efetuar análise prévia, junto à CAIXA; - Adquirir terreno; - Selecionar a construtora; e - Apresentar o empreendimento (Lançamento).
Data e Valor da Última Medição	31 de dezembro de 2022.
Análise Situacional	A meta foi parcialmente concluída. O lançamento do empreendimento foi adiado para fev/23 devido atraso de análise definitiva pela CAIXA.

Fonte: Diretoria Técnica

No que compete ao segundo objetivo estratégico, qual seja, **a promoção aos seus beneficiários de meios para a aquisição de unidades habitacionais em construção ou concluídas**, a Autarquia firmou parcerias estratégicas com diversas construtoras, ofertando 320 unidades habitacionais para seus beneficiários.

Quadro 7 – Indicador Operacional – Aumento da oferta para os beneficiários

Objetivo da Mensuração	Análise de empreendimentos (UH) ofertados pelo mercado imobiliário.
Fórmula do Indicador Operacional	$IO = \frac{(QTDE\ 2022)}{(QTDE\ 2021)} - 1 = \frac{(320)}{(75)} - 1 = 3,2666 \times 100 = 326,67\%$
Periodicidade e Responsável pela Medição	Anual – Diretoria Técnica
Meta para o ano	Incrementar em 20% o número médio de unidades habitacionais ofertadas pela CFIAe, nos últimos 10 anos.
Data e Valor da Última Medição	31 de dezembro de 2022.
Análise Situacional	Ocorreu um aumento expressivo na oferta, bem acima do incremento percentual previsto de 20%, com a efetivação de parcerias com diversas construtoras.

Para atender ao terceiro objetivo estratégico, **a promoção aos seus beneficiários de recursos para construção, reformas ou legalização (ITBI/RGI) de suas unidades habitacionais**, com recursos da própria Autarquia, o empréstimo para pequenas reformas, com reduzida burocracia, baixa taxa de juros pré-fixada e ressarcimento por meio de consignação em folha de pagamento. Por ocasião da comemoração do aniversário da Autarquia, em novembro, o valor total de financiamento possível foi ampliado de R\$ 120.000,00 para R\$ 150.000,00 com o prazo de 72 meses e taxa de 0,95% ao mês.

No exercício de 2022 foram aprovados, implantados e atendidos 48 (quarenta e oito) beneficiários, que solicitaram o empréstimo e atenderam a todos os requisitos previstos para sua concessão, perfazendo o montante de R\$ 2.705.147,00 (Dois milhões, setecentos e cinco mil, cento e quarenta e sete reais).

Quadro 8 – Indicador Financeiro – Empréstimos para Pequenas Reformas

Objetivo da Mensuração	Controlar os resultados relativos ao que foi previsto na Proposta Orçamentária em relação ao que foi atendido no exercício.
Fórmula do Indicador Financeiro	$IEMP = \frac{(Emp\ 2022)}{(Emp\ 2021)} - 1 = \frac{(48)}{(43)} - 1 = 0,1162 \times 100 = 11,62\%$
Periodicidade e Responsável pela Medição	Anual – Diretoria Executiva.
Data e Valor da Última Medição	31 de dezembro de 2022.
Análise Situacional	Ocorreu um aumento na quantidade de solicitações de empréstimos em 11,62% devido às campanhas de divulgação no site, mídias digitais, palestras e material gráfico.

Fonte: Divisão de Comercialização

Visando atender ao seu quarto objetivo estratégico de **Manutenção da solidez econômico-financeira da Autarquia**, apesar das ações de cobrança mais efetivas o saldo contábil dos contratos em inadimplência foi acrescido em 0,39% se comparando 2022 (R\$ 8.003.169,47) com 2021 (R\$ 7.971.612,20). Vale destacar que apesar do pequeno acréscimo contábil, houve uma redução significativa no número de inadimplentes baixando de 241 para 230.

Quadro 9 – Indicador Financeiro – Inadimplência

Objetivo da Mensuração	Avaliar o comportamento da inadimplência dos contratos de financiamento
Fórmula do Indicador Financeiro	$\frac{(Inad.2022)}{(Inad\ 2021)} - 1 \times 100 = \frac{8.003.169,47}{7.971.612,30} - 1 \times 100 = 39,5 \times 100 = 0,39\%$
Periodicidade e Responsável pela Medição	Anual – DCOM – Diretoria Executiva
Data da Última Medição	31 de dezembro de 2022.
Análise Situacional	Houve um aumento contábil dos contratos de financiamento em 0,39%, porém com uma redução de 11 inadimplentes.

Fonte: Divisão de Comercialização

Em função da análise efetuada com os dados extraídos dos Balanços Financeiro e Patrimonial de 31/12/22, relativo à Situação Econômico-Financeira, conclui-se que apesar do aumento no valor da inadimplência em 0,39%, que corresponde a R\$ 31.557,17 (trinta e um mil, quinhentos e cinquenta e sete reais e dezessete centavos), houve um acréscimos do Patrimônio Líquido em relação ao exercício anterior em 7,07%, que corresponde ao acréscimo de R\$ 9.621.929,77 (Nove milhões, seiscentos e vinte e um mil, novecentos e vinte e nove reais e setenta e sete centavos).

Quadro 10 – Indicador Financeiro – Patrimônio Líquido

Objetivo da Mensuração	Verificar a evolução anual do Patrimônio Líquido (PL) da Autarquia.
Fórmula do Indicador de Desempenho	$IPL = \frac{(PL_{2022}) - 1}{(PL_{2021})} \times 100 = \frac{(145.645.035,29) - 1}{(136.023.105,52)} \times 100 = (1,0707 - 1) \times 100 = 7,07\%$
Periodicidade e Resp. pela Medição	Anual - Diretoria Executiva
Data e Valor da Última Medição	31 de dezembro de 2022.
Análise Situacional	Houve um acréscimo de 7,07% do Patrimônio Líquido, resultante aplicação dos recursos e recebimento das obrigações contratuais de financiamentos imobiliários.

Fonte: Divisão de Finanças

2.2.3. Formas e Instrumentos de Monitoramento da Execução e Resultados dos Planos

A CFIAe usa os seguintes instrumentos de monitoramento da execução:

- Relatórios de Metas Semestrais e Anuais.
- Reuniões semanais do Conselho de Administração. No mês de julho foi feita uma primeira avaliação das metas da Autarquia para o exercício 2022, quando foi discutido no Conselho, se o que estava estabelecido no Programa de Trabalho Anual (PTA) vinha sendo cumprido.
- Prestação de Contas mensais, apresentada pelos Diretores Executivo e Técnico, com a presença de todos os Agentes da Administração, valorizando o Princípio do *Accountability*.
- Auditoria Interna de avaliação nos setores da Autarquia, conforme o PAINT, quando os Agentes da Administração foram auditados sobre o andamento e cumprimento das metas previamente estabelecidas no PTA ou, se for o caso, as justificativas do não cumprimento delas.
- Os dados dos Planos constantes do Planejamento Estratégico da Autarquia que são submetidos à análise em comparação com os resultados obtidos no exercício, considerando os indicadores de gestão, para que os mesmos possam ser atualizados, aperfeiçoados ou até, se for o caso, reformulados.

3. RISCOS, OPORTUNIDADES E PERSPECTIVAS

3.1. Principais Riscos Identificados

No Plano de Gerenciamento de Riscos, aprovado por meio da Portaria CFIAe nº 24/SRH, de 7 de junho de 2022, foram incluídos além dos riscos relativos aos objetivos orgânicos constantes no PTA 2022 foram também acrescentadas as análises de riscos relativos à integridade. A ferramenta utilizada para todas as análises de riscos foi a Matriz SWOT.

Na tabela abaixo estão descritos os riscos vinculados aos citados objetivos com suas análises:

Tabela 01 - Principais Riscos Identificados

Objetivos Orgânicos PTA 2022	Descrição do Risco	Causas do risco	Ocorrência do Risco	Consequências da ocorrência do risco
Produção de Unidades Habitacionais - Luar do Bosque - Rio de Janeiro - RJ	Demanda insuficiente	Pesquisa de mercado desatualizada / não realizada. Divulgação ineficaz.	Risco não ocorreu	Inviabilidade do empreendimento Revisão do projeto
	Instabilidade econômica	Evolução dos custos de construção / inflação. Comprometimento da renda familiar.	Risco não ocorreu	Alteração no preço imóvel acordado. Desinteresse dos beneficiários.
Produção de Unidades Habitacionais -	Demanda insuficiente	Menor divulgação. Pesquisa de Mercado desatualizada.	Risco ocorreu	Inviabilidade do empreendimento

Reserva do Pampa - Canoas - RS	Instabilidade econômica	Diminuição do poder aquisitivo. Evolução dos custos de construção / inflação.	Risco não ocorreu	Alteração no preço imóvel acordado. Desinteresse dos beneficiários.
Análise de empreendimentos ofertados pelo mercado imobiliário	Dificuldade na escolha das Unidades Habitacionais	Custo elevado. Condições físicas dos imóveis. Localização.	Risco não ocorreu	Diminuição da oferta. Não cumprimento da meta estipulada
	Ausência de demanda	Divulgação ineficiente. Localização do imóvel. Condições do imóvel.	Risco não ocorreu	Descumprimento da meta estipulada.
Divulgação da CFIAe e dos seus Produtos	Indisponibilidade de datas para a divulgação local	Envolvimento das OM atividades próprias e específicas	Risco ocorreu	Não divulgação dos produtos
	Ausência de planejamento antecipado	Ausência de um cronograma de atividades planejadas com priorização	Risco não ocorreu	Não divulgação dos produtos
	Limitação para criação e uso de redes sociais próprias para divulgação	Regra do CECOMSAER	Risco não ocorreu	Limitação no alcance da informação
Aquisição de terreno	Dificuldade na escolha da área	Características do entorno (área de risco, padrão dos empreendimentos existentes) Custo elevado. Condições topográficas favoráveis.	Risco não ocorreu	Inviabilidade de aquisição. Descumprimento da meta. Elevação do custo da UH
	Legislação específica	Alteração na legislação. Limitação dos gabaritos (restrições quanto a área a ser construída).	Risco não ocorreu	Comprometimento de adequação do projeto. Elevação do custo global.
	Identificação da demanda	Pesquisa de Mercado desatualizada. Banco de dados não confiável. Baixa adesão dos beneficiários (desinteresse).	Risco não ocorreu	Insatisfação dos beneficiários. Comprometimento da marca CFIAe. Inviabilidade do projeto.
Preparação dos setores para a modalidade de financiamento imobiliário	Dificuldade para capacitar a equipe	Envolvimento da equipe em atividades diversas	Risco ocorreu	Comprometimento no desenvolvimento do projeto
	Limitação orçamentária	Contingenciamento	Risco não ocorreu	Atrasos na preparação da equipe
	Alterações nas legislações específicas	Necessidade de atualização	Risco não ocorreu	Atrasos na preparação da equipe
Modernização do processo de cadastro de beneficiários	Limitação orçamentária	Limitação imposta por órgãos superiores Planejamento inadequado	Risco não ocorreu	Descumprimento da meta planejada
	Não aquisição de ferramentas adequadas	Limitação orçamentária Planejamento inadequado	Risco ocorreu	Impossibilidade na modernização do processo
Integridade	Descrição do Risco	Causas do risco	Ocorrência do Risco	Consequências da ocorrência do risco
Administração da Unidade - Aquisição de bens e Serviços	Fraudes nas licitações da CFIAe	Má fé nos processos licitatórios Falta de qualificação dos servidores.	Risco não ocorreu	Danos ao erário

Fonte: Plano de Gerenciamento de Riscos 2022

3.2. Matriz SWOT

Na Matriz abaixo estão as principais oportunidades identificadas que podem colaborar com a capacidade de atingir seus objetivos, bem como as respectivas as fontes de riscos e ameaças, internas e/ou externas, que possam apoiar tomadas de decisões e impactar no alcance dos objetivos estratégicos da CFIAe.

Tabela 02 – Matriz SWOT

Residencial Luar do Bosque - RJ

Análise do Ambiente Interno	
Forças (Pontos Fortes)	1. Empreendimento em terreno próprio
	2. Expertise da Diretoria Técnica
	3. Existência de projeto semelhante já executado com sucesso
	4. Facilidade de deslocamento para o local
Fraquezas (Pontos Fracos)	1. Equipe técnica reduzida
	2. Alta rotatividade do pessoal técnico (Oficiais Temporários)
	3. Ausência de estrutura para financiamento próprio do empreendimento
Análise do Ambiente Externo	
Oportunidades (Pontos Fortes)	1. Ambiente conhecido
	2. Construtora avalizada pela CAIXA
	3. Preço de custo
	4. Inexistência de restrição de faixa de renda para os beneficiários
Ameaças (Pontos Fracos)	1. Ambiente econômico instável
	2. Morosidade na liberação de licenças de Órgãos Públicos
	3. Dependência para viabilizar o financiamento do empreendimento (Construção e venda das UH)

Residencial Reserva do Pampa - RS

Análise do Ambiente Interno	
Forças (Pontos Fortes)	1. Cessão não onerosa do terreno
	2. Expertise da Diretoria Técnica
	3. Interação com a SPU-RS
Fraquezas (Pontos Fracos)	1. Mão de obra em quantidade reduzida
	2. Pesquisa de Mercado "desatualizada"
	3. Distância da sede para o empreendimento
	4. Alta rotatividade do pessoal técnico (Oficiais Temporários)
Análise do Ambiente Externo	
Oportunidades (Pontos Fortes)	1. Ambiente conhecido
	2. Construtora avalizada pela CAIXA
	3. Preço diferenciado
	4. Flexibilização dos limites impostos pela SPU RS
Ameaças (Pontos Fracos)	1. Ambiente econômico instável
	2. Limitação dos programas sociais do Governo Federal
	3. Morosidade do processo de cessão do terreno
	4. Elevação do INCC acima do IPCA

Empreendimentos ofertados pelo mercado imobiliário

Análise do Ambiente Interno	
Forças (Pontos Fortes)	1. Apoio da Presidência
	2. Expertise da DT
	3. Motivação da equipe
Fraquezas (Pontos Fracos)	1. Equipe em número insuficiente
	2. Envolvimento da equipe em outros serviços
Análise do Ambiente Externo	
Oportunidades (Pontos Fortes)	1. Demanda de beneficiários
	2. Ofertas disponíveis no mercado imobiliário
Ameaças (Pontos Fracos)	1. No setor habitacional, a retomada da economia mais lenta do que o esperado
	2. Incertezas econômicas ainda decorrentes da pandemia

Divulgação dos Produtos da CFIAe

Análise do Ambiente Interno	
Forças (Pontos Fortes)	1. Apoio da Presidência
	2. Disponibilidade de pessoal para as missões
	3. Previsão orçamentária para diárias e passagens aéreas no PTA
	4. Oportunidade para o uso do Zimbra, NOTAER e Portal da FAB para divulgação
Fraquezas (Pontos Fracos)	1. Falta de planejamento antecipado (coordenação com as unidades, mat. da apresentação pronto)
	2. Seção de Divulgação não completamente estruturada
	3. Falta de experiência do efetivo em marketing do setor imobiliário
	4. Falta de especialização do efetivo com as ferramentas de marketing (Photoshop, ed. de vídeos...)
	5. Limitação para criação e uso de redes sociais próprias para divulgação
Análise do Ambiente Externo	
Oportunidades (Pontos Fortes)	1. Interesse das unidades para receberem as palestras
	2. Interesse dos beneficiários para conhecerem a instituição e seus produtos
	3. Orçamento disponível para capacitação e/ou contratação de serviços especializados
	4. Estreitamento do relacionamento com as instituições Poupex e CCCPM
	5. Participação em eventos comemorativos das OM (Portões Abertos, aniversários, datas festivas...)
Ameaças (Pontos Fracos)	1. Dificuldade de agendamento das palestras de divulgação
	2. Dificuldade para atingir o público nos locais remotos
	3. Concorrência com a Poupex/FHE
	4. Limitação para o uso de redes sociais institucionais da FAB
	5. Falta de cultura dos beneficiários com os canais internos (Portal da FAB, Zimbra, NOTAER)

Aquisição de terreno

Análise do Ambiente Interno	
Forças (Pontos Fortes)	1. Apoio da Presidência
	2. Orçamento disponível
	3. Motivação da equipe
	4. Previsão legal para a compra direta junto à União
Fraquezas (Pontos Fracos)	1. Equipe em número insuficiente
	2. Envolvimento da equipe técnica em atividades alheias ao processo
	3. Alta rotatividade do pessoal técnico (Oficiais Temporários)
	4. Ausência de um processo estabelecido
Análise do Ambiente Externo	
Oportunidades (Pontos Fortes)	1. Existência de área de interesse contígua a um empreendimento da CFIAe
	2. Localização da área próxima à sede
	3. Suporte da CAIXA na indicação das construtoras
	4. Existência de demanda para viabilizar o empreendimento
	5. Inexistência de restrição de faixa de renda para os beneficiários
Ameaças (Pontos Fracos)	1. Morosidade na liberação de licenças de Órgãos Públicos
	2. Incerteza na dotação orçamentária
	3. Imprevisibilidade nas regras de ocupação do solo (Prefeituras locais)

Preparação dos setores para a modalidade de financiamento imobiliário

Análise do Ambiente Interno	
Forças (Pontos Fortes)	1. Apoio da Presidência
	2. Interesse da administração no desenvolvimento de novos produtos
	3. Motivação da equipe
	4. Busca pelo atendimento de sua missão institucional
Fraquezas (Pontos Fracos)	1. Equipe em número insuficiente
	2. Equipe não capacitada tecnicamente
	3. Desatualização da equipe em relação à modalidade de financiamento imobiliário
Análise do Ambiente Externo	
Oportunidades (Pontos Fortes)	1. Existência de um esforço de gestão de toda a administração pública em aperfeiçoar seus processos.
	2. Agenda econômica e reformista sinalizada pelo Governo
Ameaças	1. Limitação orçamentária

(Pontos Fracos)	2. Alterações nas legislações específicas sobre o assunto 3. Instabilidade no ambiente econômico
Análise do Ambiente Interno	
Forças (Pontos Fortes)	1. Apoio da Presidência 2. Verba disponível para a capacitação 3. Motivação da equipe 4. Existência de uma cultura de processos (NPA, PAG, SIGADAER...) 5. Controle rigoroso de todos os processos de aquisição
Fraquezas (Pontos Fracos)	1. Equipe em número reduzido 2. Equipe não capacitada totalmente
Análise do Ambiente Externo	
Oportunidades (Pontos Fortes)	1. Existência de um esforço de gestão de toda a administração pública em aperfeiçoar seus processos. 2. Adesão aos sistemas de compras do Governo Federal
Ameaças (Pontos Fracos)	1. Formação de "cartel" por parte das empresas concorrentes 2. Redução "artificial" de preços incompatíveis com os aplicados no mercado

Modernização do processo de Cadastro de Beneficiários

Análise do Ambiente Interno	
Forças (Pontos Fortes)	1. Apoio da Presidência 2. Ambiente conhecido 3. Motivação da equipe
Fraquezas (Pontos Fracos)	1. Equipe em número insuficiente 2. Limitação no uso da ferramenta atual 3. Interface manual dos sistemas existentes 4. Deficiência na infraestrutura de apoio
Análise do Ambiente Externo	
Oportunidades (Pontos Fortes)	1. Existência de um esforço de gestão de toda a administração pública em aperfeiçoar seus processos. 2. Aquisição de ferramenta mais versátil para otimizar todo o processo 3. Implementação de um ambiente com facilidades técnicas abrangendo todo o processo
Ameaças (Pontos Fracos)	1. Limitação orçamentária

Fonte: Plano de Gerenciamento de Riscos 2022

3.3. Análise e Avaliação dos Riscos

A avaliação da probabilidade de que os riscos ocorram, a magnitude de seu efeito, os níveis e respostas, considerando as circunstâncias específicas, estão apresentados nos quadros e tabelas abaixo:

Figura 5 – Matriz de Riscos

		Matriz de Riscos				
IMPACTO	Catastrófico 5	5	10	15	20	25
	Grande 4	4	8	12	16	20
	Moderado 3	3	6	9	12	15
	Pequeno 2	2	4	6	8	10
	Insignificante 1	1	2	3	4	5
		1	2	3	4	5
		Rara < 10%	Improvável >=10% <= 30%	Possível >=30% <= 50%	Provável >=50% <= 90%	Quase certo >90%
		PROBABILIDADE				

Fonte: Plano de Gerenciamento de Riscos 2022

Figura 6 – Escala de Nível de Risco

Níveis	Pontuação
RC - Risco Crítico	13 a 25
RA - Risco Alto	7 a 12
RM - Risco Moderado	4 a 6
RP - Risco Pequeno	1 a 3

Fonte: Plano de Gerenciamento de Riscos 2022

Tabela 3 - Avaliação dos Riscos

Riscos Inerentes	Controle	Riscos Residuais (P x I)	Resposta a Risco
Demanda insuficiente	Acompanhamento do mercado financeiro e das providências da Construtora, quanto às exigências da CAIXA	1 Pequeno	Monitoramento tempestivo do cenário econômico
Instabilidade econômica	Divulgação do lançamento do empreendimento no âmbito do COMAER, e em palestras nas OM	4 Moderado	Por meio da página da CFIAe, "mailing list" e outros meios disponíveis
Dificuldade na escolha das Unidades Habitacionais	Acompanhamento do mercado financeiro e das demandas provenientes da Pesquisa de Mercado	4 Moderado	Anualmente após definição das metas no PTA
Ausência de demanda	Atualização constante da Pesquisa de Mercado	4 Moderado	Anualmente após definição das metas no PTA
Indisponibilidade de datas para a divulgação local	Enviar material digital de divulgação institucional por "mailing list".	2 Pequeno	Através de "mailing list".
Ausência de planejamento antecipado	Enviar material digital de divulgação institucional por "mailing list".	2 Pequeno	Através de "mailing list".
Limitação para criação e uso de redes sociais próprias para divulgação	Explorar os canais internos com mais efetividade	2 Pequeno	Produção de material no formato "eletrônico"
Dificuldade na escolha da área	Acompanhamento do mercado imobiliário e das demandas provenientes da Pesquisa de Mercado	1 Pequeno	Anualmente após definição das metas no PTA
Legislação específica	Acompanhamento das alterações nas legislações locais	1 Pequeno	Anualmente após definição das metas no PTA
Identificação da demanda	Atualização constante da Pesquisa de Mercado	1 Pequeno	Anualmente após definição das metas no PTA
Dificuldade para capacitar a equipe	Otimização do Plano de Capacitação de RH para atendimento das necessidades específicas dos setores	1 Pequeno	Através da SRH efetuando levantamento das necessidades
Limitação orçamentária	Planejamento eficiente na proposta orçamentária	1 Pequeno	Através do trabalho conjunto da DE e AGOV na execução do planejamento da composição orçamentária
Limitação orçamentária	Antecipação do planejamento orçamentário com detalhamento das necessidades	1 Pequeno	Reuniões do CADM para definição da proposta orçamentária
Não aquisição de ferramentas adequadas	Previsão detalhada para as aquisições no PDTI e PTA	1 Pequeno	Levantamento específico das necessidades
Fraudes nas licitações da CFIAe	Todos os processos de aquisição/contratação passam por um rigoroso controle São auditados pelo Auditor Interno Plano de Capacitação de Recursos Humanos	4 Moderado	A ACIN confere a formalidade e a legalidade dos procedimentos. Os processos são auditados pela AUDI. A SRH, deverá manter o Plano de Capacitação atualizado, consultando o Gestor de Licitações sobre a necessidade anual de cursos e atualizações.

Fonte: Plano de Gerenciamento de Riscos 2022

4 INFORMAÇÕES ORÇAMENTÁRIAS FINANCEIRAS E CONTÁBEIS

4.1. Gestão Orçamentária e Financeira

Quadro 11 – Financiamento Imobiliário para o Pessoal da Aeronáutica

Identificação da Ação	
Responsabilidade da UPC na execução da ação	(x) Integral () Parcial
Código	00JE Tipo: Operação Especial
Título	Financiamento Imobiliário para o Pessoal da Aeronáutica
Programa	Financiamento com Retorno Código: 0902 Tipo: Operação Especial
Unidade Orçamentária	74205
Lei Orçamentária Anual do exercício	

Execução Orçamentária e Financeira							
Nº do subtítulo/ Localizador	Dotação		Despesa			Restos a Pagar do exercício	
	Inicial	Final	Empenhada	Liquidada	Paga	Processados	Não Processados
0001	8.742.653,00	8.742.653,00	7.267.147,00	7.097.147,00	7.097.147,00	-	170.000,00
Restos a Pagar Não processados - Exercícios Anteriores							
Nº do subtítulo/ Localizador	Execução Orçamentária e Financeira			Execução Física - Metas			
	Valor em 1º de janeiro	Valor Liquidado	Valor Cancelado	Descrição da Meta	Unidade de medida	Realizada	
0001	92.000,00	92.000,00	-	-	-	92.000,00	

Fonte: Divisão de Finanças

Análise Situacional: Os recursos orçamentários aprovados na LOA 2022 foram alocados no 00JE - Financiamento Imobiliário para o Pessoal da Aeronáutica, com a finalidade de atender as despesas com a concessão de empréstimos aos beneficiários da Caixa de Financiamento Imobiliário da Aeronáutica (CFIAe) e aquisição de terreno para construção de unidades habitacionais para os beneficiários da Caixa de Financiamento Imobiliário da Aeronáutica (CFIAe).

Quadro 12 – Auxílio-Funeral e Natalidade de Civis

Identificação da Ação							
Responsabilidade da UPC na execução da ação	(x) Integral () Parcial						
Código	212B0033			Tipo: Atividade			
Título	Benefícios Obrigatórios aos Servidores Civis, Empregados, Militares e seus Dependentes - No Estado do Rio de Janeiro						
Programa	Gestão e Manutenção do Poder Executivo			Código: 0032		Tipo: Operação Especial	
Unidade Orçamentária	52211						
Lei Orçamentária Anual do exercício							
Execução Orçamentária e Financeira							
Nº do subtítulo/ Localizador	Dotação		Despesa			Restos a Pagar do exercício	
	Inicial	Final	Empenhada	Liquidada	Paga	Processados	Não Processados
-	20.846,00	17.146,00	-	-	-	-	-
Execução Física da Ação							
Nº do subtítulo/ Localizador	Descrição da meta		Unidade de medida	Meta			
				Prevista	Reprogramada (*)	Realizada	
-	Aux. Funeral - Natalidade Civil Ativo		-	-	-	-	
Restos a Pagar Não processados - Exercícios Anteriores							
Nº do subtítulo/ Localizador	Execução Orçamentária e Financeira			Execução Física - Metas			
	Valor em 1º jan	Valor Liquidado	Valor Cancelado	Descrição da Meta	Unidade de medida	Realizada	
-	-	-	-	-	-	-	

Fonte: Divisão de Finanças

Análise Situacional Durante o exercício de 2022 não houve necessidade de utilização do recurso orçamentário, porém houve a transferência de Plano Orçamentário no valor de R\$3.700,00, para atender despesas de Auxílio Transporte.

Quadro 13 – Administração da Unidade

Identificação da Ação							
Responsabilidade da UPC na execução da ação	(x) Integral () Parcial						
Código	2000			Tipo: Atividade			
Título	Administração da Unidade						
Programa	Gestão e Manutenção do Poder Executivo Código: 0032 Tipo: Atividade						
Unidade Orçamentária	52211						
Lei Orçamentária Anual do exercício							
Execução Orçamentária e Financeira							
Nº do subtítulo/ Localizador	Dotação		Despesa			Restos a Pagar do exercício	
	Inicial	Final	Empenhada	Liquidada	Paga	Processados	Não Processados
0001	2.200.000,	2.200.000,	1.639.077,57	1.122.062,99	1.122.062,99	-	517.014,58
Execução Física da Ação							
Nº do subtítulo/ Localizador	Descrição da meta		Unidade de medida	Meta			
				Prevista	Reprogramada (*)	Realizada	
-	Administração da Unidade		-	-	-	-	-
Restos a Pagar Não processados - Exercícios Anteriores							
Nº do subtítulo/ Localizador	Execução Orçamentária e Financeira			Execução Física – Metas			
	Valor em 1º de janeiro	Valor Liquidado	Valor Cancelado	Descrição da Meta	Unidade de medida	Realizada	
-	308.856,21	-	-	-	-	-	

Fonte: Divisão de Finanças

Quadro 14 – Transporte aos Servidores Civis, Empregados e Militares

Identificação da Ação							
Responsabilidade da UPC na execução da ação	(x) Integral () Parcial						
Código	212B0033			Tipo: Atividade			
Título	Benefícios Obrigatórios aos Servidores Civis, Empregados, Militares e seus Dependentes - No Estado do Rio de Janeiro						
Programa	Gestão e Manutenção do Poder Executivo Código: 0032 Tipo: Atividade						
Unidade Orçamentária	52211						
Lei Orçamentária Anual do exercício							
Execução Orçamentária e Financeira							
Nº do subtítulo/ Localizador	Dotação		Despesa			Restos a Pagar do exercício	
	Inicial	Final	Empenhada	Liquidada	Paga	Processados	Não Processados
-	5.937,00	9.637,00	9.210,00	9.210,00	7.632,00	1.578,00	-
Execução Física da Ação							
Nº do subtítulo/ Loc	Descrição da meta		Unidade de medida	Meta			
				Prevista	Reprogramada (*)	Realizada	
-	Auxílio-Transporte aos Servidores Civis, Empregados e Militares		Servidor	01	02	02	
Restos a Pagar Não processados - Exercícios Anteriores							
Nº do subtítulo/ Loc	Execução Orçamentária e Financeira			Execução Física – Metas			
	Valor em 1º de janeiro	Valor Liquidado	Valor Cancelado	Descrição da Meta	Unidade de medida	Realizada	
-	-	-	-	-	-	-	

Quadro 15 – Auxílio-Alimentação aos Servidores Civis, Empregados e Militares

Identificação da Ação							
Responsabilidade da UPC na execução da ação	(x) Integral () Parcial						
Código	212B0033			Tipo: Atividade			
Título	Benefícios Obrigatórios aos Servidores Civis, Empregados, Militares e seus Dependentes						
Programa	Gestão e Manutenção do Poder Executivo			Código: 0032		Tipo: Atividade	
Unidade Orçamentária	52211						
Lei Orçamentária Anual do exercício							
Execução Orçamentária e Financeira							
Nº do subtítulo/ Localizador	Dotação		Despesa			Restos a Pagar do exercício	
	Inicial	Final	Empenhada	Liquidada	Paga	Processados	Não Processados
-	60.758,00	60.758,00	59.588,00	59.588,00	54.252,00	5.336,00	-
Execução Física da Ação							
Nº do subtítulo/ Loc	Descrição da meta		Unidade de medida	Meta			
				Prevista	Reprogramada	Realizada	
-	Auxílio-Alimentação aos Servidores Civis, Empregados e Militares		Servidor Beneficiário	11	11	11	
Restos a Pagar Não processados - Exercícios Anteriores							
Nº do subtítulo/ Localizador	Execução Orçamentária e Financeira			Execução Física – Metas			
	Valor em 1º de janeiro	Valor Liquidado	Valor Cancelado	Descrição da Meta	Unidade de medida	Realizada	
-	-	-	-	-	-	-	

Fonte: Divisão de Finanças

Quadro 16 – Pagamento do Pessoal Ativo da União

Identificação da Ação							
Responsabilidade da UPC na execução da ação	(x) Integral () Parcial						
Código	20TP			Tipo: Atividade			
Título	Ativos Civis da União						
Programa	Gestão e Manutenção do Poder Executivo			Código: 0032		Tipo: Atividade	
Unidade Orçamentária	52211						
Lei Orçamentária Anual do exercício							
Execução Orçamentária e Financeira							
Nº do subtítulo/ Localizador	Dotação		Despesa			Restos a Pagar do exercício	
	Inicial	Final	Empenhada	Liquidada	Paga	Processados	Não Processados
0001	1.226.485,00	1.480.181,00	1.409.567,00	1.409.567,00	1.309.781,00	99.786,00	-
Execução Física da Ação							
Nº do subtítulo/ Loc	Descrição da meta		Unidade de medida	Meta			
				Prevista	Reprogramada (*)	Realizada	
0001	Pagamento do Pessoal Ativo da União		Servidor	11	11	11	
Restos a Pagar Não processados - Exercícios Anteriores							
Nº do subtítulo/ Loc	Execução Orçamentária e Financeira			Execução Física - Metas			
	Valor em 1º de janeiro	Valor Liquidado	Valor Cancelado	Descrição da Meta	Unidade de medida	Realizada	
-	-	-	-	-	-	-	

Análise Situacional:

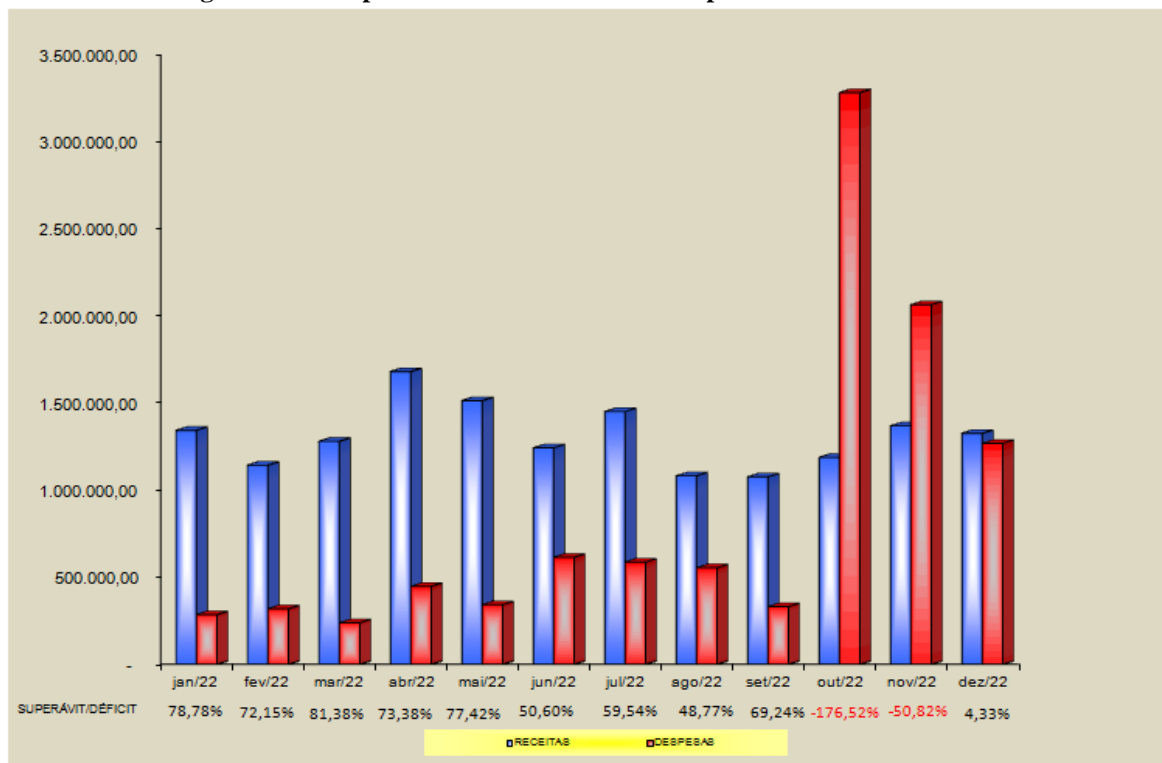
Considerando que as principais metas financeiras propostas para o exercício foram atendidas, conclui-se que a CFIAe cumpriu o planejado com os recursos recebidos para atender as diversas ações.

4.2. Acompanhamento de Receitas e Despesas

O aumento significativo nas despesas de outubro e novembro deve-se a compra de 01 terreno no valor de R\$2.944.000,00 em outubro/2022 e 01 terreno no valor de R\$ 1.618.000,00 em novembro/2022, para construção de unidades habitacionais.

Ressaltamos ainda que em dezembro/2022 houve um aumento nos empréstimos concedidos

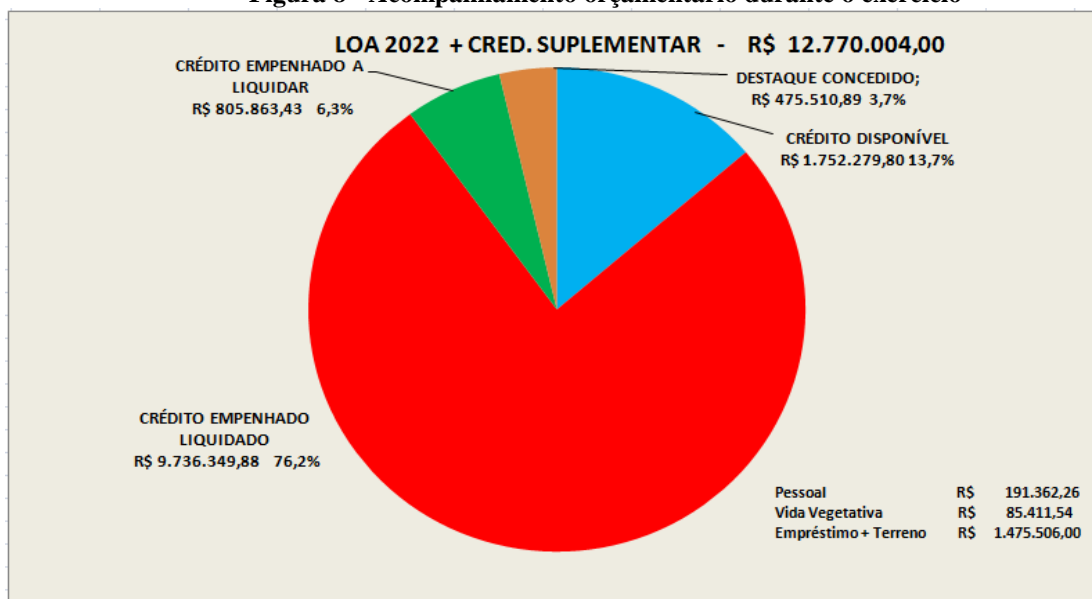
Figura 7 - Acompanhamento de Receitas e Despesas da CFIAe durante o exercício



Fonte: Divisão de Finanças

A execução orçamentária do ano de 2022 foi de 86% do total disponibilizado, com forte crescimento comparado com o ano de 2021, devido a uma nova implementação de controle do Orçamento.

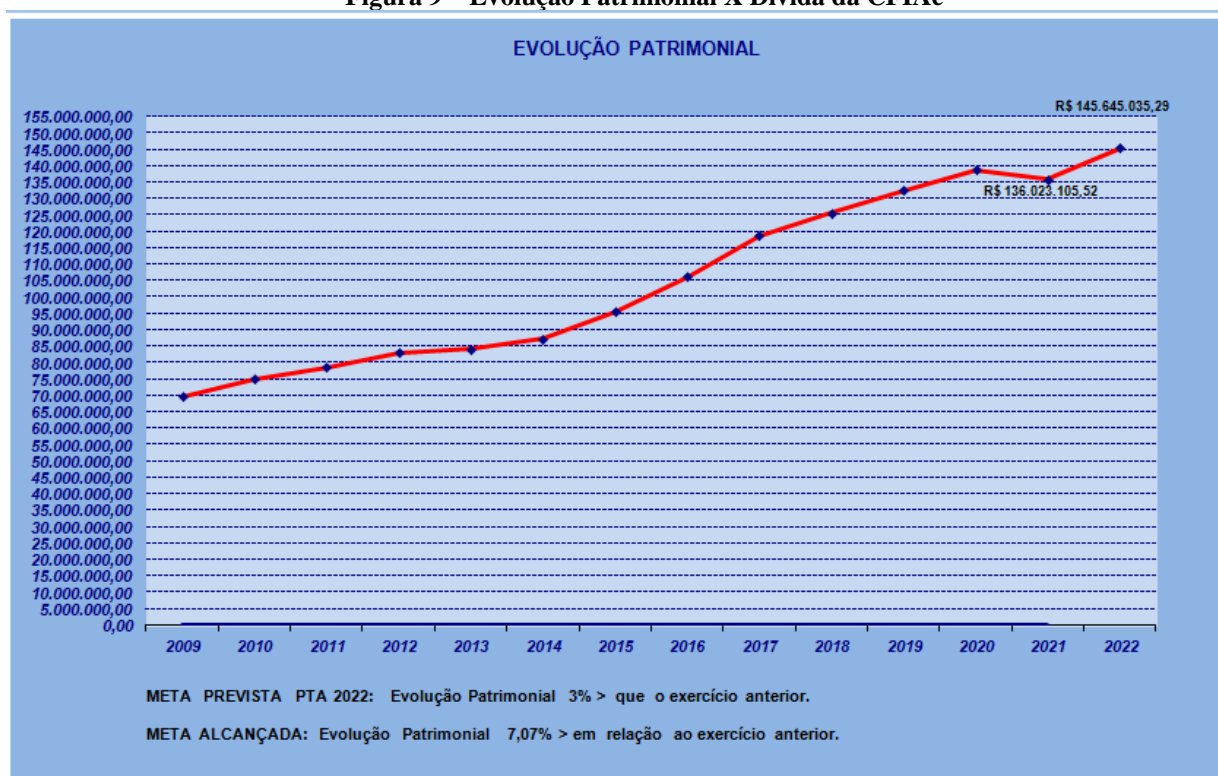
Figura 8 - Acompanhamento orçamentário durante o exercício



Fonte: Divisão de Finanças

A figura 09 representa a evolução patrimonial da CFIAe desde 2009, versus sua dívida, o que demonstra a tendência de solidez da Autarquia, concluindo-se que ela está preparada para continuar cumprindo a sua missão institucional, de maneira sustentável.

Figura 9 – Evolução Patrimonial X Dívida da CFIAe



Fonte: Divisão de Finanças

A Tabela abaixo retrata o Patrimônio Líquido do exercício 2022 em relação aos dois anos anteriores. Durante o exercício de 2022 houve um acréscimo do patrimônio líquido no valor de R\$ 9.621.929,77 (nove milhões, seiscentos e vinte um mil, novecentos e vinte e nove reais e setenta e sete centavos).

Tabela 4 - Situação Econômico-Financeira

RESULTADOS DOS BALANÇOS	31/12/2020	31/12/2021	31/12/2022
SUPERAVIT FINANCEIRO	100.165.068,00	109.299.312,12	114.641.523,31
ATIVO NÃO-FINANCEIRO	38.617.891,84	26.723.793,40	31.003.511,98
PATRIMÔNIO LÍQUIDO SUPERAVITÁRIO	138.782.959,84	136.023.105,52	145.645.035,29

Fonte: Balanço Patrimonial do exercício (31 DEZ 2022)

4.2.1. Informações sobre a Execução das Despesas

Quadro 17 – Despesas por Modalidade de Contratação

Unidade Orçamentária: Caixa de Financiamento Imobiliário da Aeronáutica					Código UO: 52211		UGO: 123001	
Modalidade de Contratação	Despesa Executada				Despesa paga			
	2022	%	2021	%	2022	%	2021	%
1. Modalidade de Licitação (a+b+c+d+e+f+g)	699.956,65	6,64	1.090.411,22	20,09	444.553,96	4,56	942.837,58	6,80
a) Convite	-	-	-	-	-	-	-	-
b) Tomada de Preços	-	-	-	-	-	-	-	-
c) Concorrência	-	-	-	-	-	-	-	-
d) Pregão	699.956,65	-	1.090.411,22	-	444.553,96	-	942.837,58	-
e) Concurso	-	-	-	-	-	-	-	-
f) Consulta	-	-	-	-	-	-	-	-
g) Regime Diferenciado de Contratações Públicas	-	-	-	-	-	-	-	-
2. Contratações Diretas (h+i)	5.147.417,92	48,83	429.862,46	7,92	4.922.719,60	50,56	280.220,87	5,68
h) Dispensa	4.878.154,68	-	177.539,16	-	4.735.755,84	-	93.644,23	-
i) Inexigibilidade	269.263,24	-	252.323,30	-	186.963,76	-	186.576,64	-
3. Regime de Execução Especial	17.444,22	0,16	5.500,00	0,10	17.444,22	0,18	5.500,00	0,11
j) Suprimento de Fundos	17.444,22	-	5.500,00	-	17.444,22	-	5.500,00	-
4. Pagamento de Pessoal (k+l)	1.693.932,37	16,07	1.602.901,70	29,53	1.574.287,56	16,17	1.602.901,70	32,50
k) Pagamento em Folha	1.644.401,17	-	1.569.327,39	-	1.524.756,36	-	1.569.329,39	-
l) Diárias	49.531,20	-	33.574,31	-	49.531,20	-	33.574,31	-
5. Total das Despesas acima (1+2+3+4)	7.558.751,16	71,70	3.128.675,38	57,65	6.959.005,34	71,47	2.831.460,15	57,41
6. Outros (Não se Aplica, exceto Folha e Diárias)	2.983.462,15	28,30	2.298.668,00	42,35	2.777.344,54	28,53	2.100.404,17	42,59
Total das Despesas UPC	10.542.213,31	100	5.427.343,38	100	9.736.349,88	100	4.931.864,32	100

Fonte: SIAFI 2021/Tesouro Gerencial

4.3. Gestão do Patrimônio e Infraestrutura

4.3.1. Gestão do Patrimônio Imobiliário da União

Os imóveis sob a responsabilidade da CFIAe, incluídos os destinados à construção de unidades habitacionais e os retomados, são registrados no Registro Geral de Imóveis, assim permanecendo até a venda aos seus pretendentes.

Tais imóveis são contabilizados na Conta do Ativo Circulante-Estoques (vide o Quadro 24), conforme detalhado pelas Contas Contábeis do SIAFI nos códigos 1.1.5.8.1.06.01 e 1.2.1.4.1.98.17 (terrenos), e 1.1.5.8.1.06.06 (imóveis retomados), fechando o exercício de 2022 com os saldos de R\$ 6.035.637,88 (seis milhões, trinta e cinco mil, seiscentos e trinta e sete reais e oitenta e oito centavos), R\$ 1.618.000,00 (hum milhão e seiscentos e dezoito reais) e R\$ 1.005.176,35 (Hum milhão, cinco mil, cento e setenta e seis reais e trinta e cinco centavos), respectivamente.

4.4. Gestão de Custos

4.4.1. Sistemática de apuração de custos no âmbito da CFIAe

Os empreendimentos da CFIAe são financiados pela Caixa Econômica Federal diretamente aos beneficiários contemplados e construídos por empresa selecionada por aquela Instituição. Dessa forma, os recursos para a construção não saem do orçamento da Autarquia; portanto, não podem ser apropriados por esta Instituição.

Os valores listados no quadro abaixo tratam-se de cargos de CCE (Cargos Comissionados Executivos) e FCE (Funções Comissionadas Executivas), enquanto que os custos da construção de empreendimentos planejados pela CFIAe são de responsabilidade da Caixa Econômica Federal.

No exercício de 2022, a apuração dos custos apresentou os dados demonstrados conforme o quadro a seguir:

Quadro 18 – Despesas em 2022 – Geral

DESPESAS	TOTAL PAGO RP 2021 (R\$)	TOTAL PAGO ORÇAM/22 (R\$)	TOTAL PAGO GERAL (R\$)
PAGAMENTO DE PESSOAL E ENCARGOS	94.622,85	1.524.756,36	1.619.379,21
PAGAMENTO DE ESTAGIÁRIOS	26.536,14	147.908,23	174.444,37
DIÁRIAS	0,00	49.531,20	49.531,20
PASSAGENS	200,00	96.254,89	96.454,89
MATERIAL DE CONSUMO	23.237,27	39.053,99	62.291,26
SERVIÇOS DE MANUTENÇÃO E LIMPEZA	19.929,52	139.733,23	159.662,75
SERVIÇOS DE TELEFONIA	1.825,09	5.274,27	7.099,36
SEGUROS E FCVS	4.184,17	42.391,22	46.575,39
OUTROS SERVIÇOS	124.951,29	562.887,92	687.839,21
EMPRÉSTIMOS	92.000,00	2.535.147,00	2.627.147,00
MATERIAL PERMANENTE	0,00	31.420,77	31420,77
AQUISIÇÃO DE TERRENOS	0,00	4.562.000,00	4.562.000,00
SOMA	387.486,33	9.736.359,08	10.123.845,41

Fonte: SIAFI

4.5. Demonstrações Contábeis - Notas Explicativas (Lei nº 4.320/64)

As demonstrações contábeis e notas explicativas estão registradas no SIAFI e constam do capítulo 6 do presente Relatório.

4.6. Demonstração da Conformidade do Cronograma de Pagamentos de Obrigações

A CFIAe segue rigorosamente o Cronograma de Pagamento das Obrigações, conforme disposto na Lei nº 8.666/1993 e na Lei nº 14.133/2021.

4.7. Tratamento Contábil da Depreciação, da Amortização e da Exaustão

4.7.1. Itens do patrimônio e avaliação e mensuração de ativos

Em cumprimento às Orientações Normativa elaboradas pela Unidade Gestora Setorial de Contabilidade do Comando da Aeronáutica, esta Autarquia adotou procedimentos e práticas aplicáveis aos registros e às demonstrações contábeis consoantes às Normas Brasileiras de Contabilidade Aplicadas ao Setor Público, em especial a NBC TSP 07 – Ativo Imobilizado e observou, ainda, as instruções constantes do item 7.4.18 – Depreciação de Bens Móveis Permanentes do Módulo 7 – Execução Patrimonial do Manual de Execução Orçamentária, Financeira e Patrimonial do COMAER (MCA 172-3).

Os registros contábeis mensais de depreciação são realizados de forma automática, através da integração entre SILOMS e SIAFI. Esta ação é realizada e supervisionada pela Seção de Registro – SRG.

Ocorrendo algum problema na integração entre SILOMS e SIAFI, os registros são realizados de forma manual, por meio de Documento Hábil “PA” (Lançamentos Patrimoniais), antes do encerramento do mês.

Quadro 19 – Mapa Patrimonial – Depreciação

IMOBILIZADO			
CONTA	BENS MÓVEIS	SALDO EM DEZ/21	SALDO EM DEZ/22
12311.01.01	Aparelhos de Medição	1.447,74	1.391,77
12311.01.02	Aparelhos e Equipamentos de Comunicação	6.106,81	7.394,45
12311.01.05	Equipamento de Proteção, Segurança e Socorro	5,90	5,90
12311.01.07	Máquinas e Equipamentos Energéticos	10.734,91	10.715,12
12311.01.08	Máquinas e Equipamentos Gráficos	2.076,03	2.076,03
12311.01.09	Máquinas, Ferramentas e Utensílios de Oficina	6,79	6,79
12311.01.24	Máquinas e Equipamentos Eletroeletrônicos	4.306,56	9.742,35
12311.01.25	Máquinas, Utensílios e Equipamentos Diversos	319,56	319,56
12311.02.01	Equipamentos de Tecnologia da Inform. e Comunicação	708.219,48	676.422,07
12311.03.01	Aparelhos e Utensílios Domésticos	92.537,75	105.454,23
12311.03.02	Máquinas e Utensílios de Escritório	1.150,67	990,32
12311.03.03	Mobiliário em Geral	287.522,45	284.004,33
12311.04.05	Equipamentos para Áudio, Vídeo e Foto	14.141,97	9.197,22
12311.99.09	Peças não Incorporáveis a Imóveis	600,00	600,00
12311.99.10	Material de Uso Duradouro	2.733,79	2.158,66
12311.00.00	Bens Móveis	1.131.910,21	1.110.478,80
12381.01.00	Depreciações, Amortizações e Exaustão Acumulados	493.849,93	545.769,52
12300.00.00	SALDO DO IMOBILIZADO	638.060,28	564.709,28

Fonte: SIAFI 2022

5 OUTRAS INFORMAÇÕES RELEVANTES

5.1. Medidas administrativas para apuração de responsabilidade por dano ao erário

O primeiro passo é a instauração de uma sindicância para apurar responsabilidades. Em seguida é instaurado um inquérito para investigação dos fatos e, caso seja concluído que houve crime, o processo é encaminhado à Procuradoria Regional Federal para as providências necessárias do ressarcimento ao erário e, se for o caso, a consequente condenação ou absolvição do responsável. No exercício de 2022 não foi observado na Autarquia ocorrência dessa natureza.

6 ANEXOS E APÊNDICES

6.1. Despesas com pessoal

Quadro 20– Despesas Pessoal

Tipologias/ Exercícios		Vencimentos e Vantagens Fixas	Despesas Variáveis						Despesas de Exercícios Anteriores	Decisões Judiciais	Total	
			Retribuições	Gratificações	Adicionais	Indenizações	Indenizações (Diárias)	Benefícios Assistenciais e Previdenciários				Demais Despesas Variáveis
Militar da Ativa												
Exercícios	2022	--	-	-	-	-	31.724,75	-	-	-	-	31.724,75
	2021	-	-	-	-	-	14.758,55	-	-	-	-	14.758,55
Servidores com Contratos Temporários												
Exercícios	2022	-	-	-	-	-	7.182,10	-	-	-	-	7.182,10
	2021	-	-	-	-	-	9.860,65	-	-	-	-	9.860,65
Servidores Aposentados												
Exercícios	2022	18.444,12	45.600,00	15.383,38	-	-	-	-	-	-	-	79.427,50
	2021	18.444,12	45.600,00	15.110,02	-	-	-	-	-	-	-	79.154,14
Servidores Ocupantes de Cargos de Natureza Especial												
Exercícios	2022	-	-	-	-	-	-	-	-	-	-	-
	2021	-	-	-	-	-	-	-	-	-	-	-
Cargo Comissionado Executivo												
Exercícios	2022	-	941.665,84	78.962,79	25.174,85	78.375,12	8.251,61	228.171,58	4.671,40	-	-	1.365.273,19
	2021	-	865.834,48	82.013,94	56.920,76	112.067,61	8.424,41	231.775,85	10.378,80	-	-	1.367.415,85
Funções Comissionados Executivos												
Exercícios	2022	-	29.692,68	32.173,89	1.983,45	0,00	2.372,74	-	5.686,26	-	-	71.909,02
	2021	-	17.042,50	30.579,43	1.212,92	0,00	530,7	-	11.362,67	-	-	60.728,22
Pensionistas do Servidor de Carreira que não Ocupam Cargo de Provimento em Comissão												
Exercícios	2022	72.181,08	-	6.015,09	-	-	-	-	-	-	-	78.196,17
	2021	65.523,96	-	5.460,33	-	-	-	-	-	-	-	70.984,29

Fonte: SIAFI 2021/2022

TOTAL FOLHA PGTO 2022: 1.644.401,17 + DIÁRIAS: 49.531,20 = 1.693.932,37

6.2. Despesas por grupo e elemento de despesa

Quadro 21 – Despesas por grupo e elemento de despesa

Código UO: 52211			UGO: 123001							
DESPESAS CORRENTES										
Grupos de Despesa	Empenhada		Liquidada		RP processados		RP não processados		Valores Pagos	
	2022	2021	2022	2021	2022	2021	2022	2021	2022	2021
1. Despesas de Pessoal	1.693.932,37	1.599.234,41	1.693.932,37	1.599.234,41	119.644,81	94.622,85	0,00	0,00	1.574.287,56	1.508.278,85
33190.01	79.427,50	79.154,14	79.427,50	79.154,14	6.134,34	5.432,99	0,00	0,00	73.293,16	73.721,15
33190.03	78.196,17	67.317,00	78.196,17	67.317,00	6.015,09	6.116,12	0,00	0,00	72.181,08	64.868,17
33190.11	1.171.037,75	1.093.260,21	1.171.037,75	1.093.260,21	79.760,50	70.060,70	0,00	0,00	1.091.277,25	1.023.199,51
33191.13	228.171,58	231.775,85	228.171,58	231.775,85	18.479,07	0,00	0,00	0,00	209.692,51	231.775,85
33190.16	10.357,66	19.666,72	10.357,66	19.666,72	1.546,24	6.571,60	0,00	0,00	8.811,42	13.095,12
33390.08	0,00	0,00	0,00	0,00	0,00	0,00	0,00	0,00	0,00	0,00
33390.93	8.412,43	8.153,27	8.412,43	8.153,27	795,96	892,41	0,00	0,00	7.616,47	7.260,86
33390.14	10.624,35	8.955,11	10.624,35	8.955,11	0,00	0,00	0,00	0,00	10.624,35	8.955,11
33390.15	38.906,85	24.619,20	38.906,85	24.619,20	0,00	0,00	0,00	0,00	38.906,85	24.619,20
33390.46	59.588,18	60.456,00	59.588,18	60.456,00	5.336,02	5.038,00	0,00	0,00	54.252,16	55.418,00
33390.49	9.209,90	5.876,91	9.209,90	5.876,91	1.577,59	511,03	0,00	0,00	7.632,31	5.365,88
2. Juros e Encargos da Dívida	0,00	0,00	0,00	0,00	0,00	0,00	0,00	0,00	0,00	0,00
3.Outras Despesas Correntes	1.493.772,47	1.599.793,00	1.033.494,55	1.290.936,79	0,00	0,00	460.277,92	308.856,21	1.033.494,55	1.290.936,79
33390.30	55.163,44	27.679,53	37.053,99	26.629,53	0,00	0,00	18.109,45	1.050,00	37.053,99	26.629,53
33390.33	129.546,89	58.350,81	96.254,89	50.061,19	0,00	0,00	33.292,00	8.289,62	96.254,89	50.061,19
33390.35	0,00	0,00	0,00	0,00	0,00	0,00	0,00	0,00	0,00	0,00
33390.36	0,00	0,00	0,00	0,00	0,00	0,00	0,00	0,00	0,00	0,00
33390.39	841.469,98	1.292.511,10	520.374,30	1.050.505,78	0,00	0,00	321.095,68	242.005,32	520.374,30	1.050.505,78
33391.39	500,00	5.000,00	0,00	0,00	0,00	0,00	500,00	5.000,00	0,00	0,00
33390.40	278.963,12	211.962,28	197.391,13	159.451,01	0,00	0,00	81.571,99	52.511,27	197.391,13	159.451,01
33390.47	188.129,04	4.289,28	182.420,24	4.289,28	0,00	0,00	5.708,80	0,00	182.420,24	4.289,28
33391.47	0,00	0,00	0,00	0,00	0,00	0,00	0,00	0,00	0,00	0,00
3449040	0,00	0,00	0,00	0,00	0,00	0,00	0,00	0,00	0,00	0,00

DESPESAS DE CAPITAL										
Grupos de Despesa	Empenhada		Liquidada		RP processados		RP não Processados			
	2022	2021	2022	2021	2022	2021	2022	2021	2022	2021
4. Investimentos	87.361,47	720,00	31.420,77	720,00	0,00	0,00	55.940,70	0,00	31.420,77	720,00
34490.52	87.361,47	720,00	31.420,77	720,00	0,00	0,00	55.940,70	0,00	31.420,77	720,00
5. Inversões Financeiras	7.267.147,00	2.046.499,42	7.097.147,00	1.954.499,42	0,00	0,00	170.000,00	92.000,00	7.097.147,00	1.954.499,42
34590.66	2.705.147,00	2.046.499,42	2.535.147,00	1.954.499,42	0,00	0,00	170.000,00	92.000,00	2.535.147,00	1.954.499,42
34590.61	4.562.000,00	0,00	4.562.000,00	0,00	0,00	0,00	0,00	0,00	4.562.000,00	0,00
6. Amortização da Dívida	0,00	177.429,26	0,00	177.429,26	0,00	0,00	0,00	0,00	0,00	177.429,26
34690.71	0,00	177.429,26	0,00	177.429,26	0,00	0,00	0,00	0,00	0,00	177.429,26

Fonte:

Legenda:

33190.01 - Aposentadoria RPPS, Reserva Remunerada e Reforma Militar
33190.03 - Pensão
33190.11 - Vencimentos e Vantagens Fixas – Pessoal Civil
33191.13 - Obrigações Patronais - Op. Intraorçamentária
33190.16 - Outras Despesas Variáveis - Pessoal Civil
33390.93 – Indenizações e Restituições
33390.08 - Outros Benefícios Assistenciais do Servidor e do Militar
33390.14 - Diárias - Pessoal Civil
33390.15 - Diárias - Pessoal Militar
33390.46 - Auxílio-Alimentação
33390.49 - Auxílio-Transporte
33390.30 - Material de Consumo
33390.33 - Passagens e Despesas com locomoção
3339035- Serviço de Consultoria
33390.36 - Outros Serviços de Terceiros - Pessoa Física
33390.39 - Outros Serviços de Terceiros - Pessoa Jurídica
3339040 - Serv.Tecnologia da Informação
33391.39 - Outros Serviços de Terceiros - Pessoa Jurídica - Op. Intraorçamentária
34490.52 - Equipamentos e Material Permanente
34590.66 - Concessão de Empréstimos e Financiamentos
34690.71 - Amortização da Dívida Contratual Interna
33390.47 – Obrigações Tributárias e Contributivas
33391.47 – Obrigações Tributárias e Contributivas – Intra Orçamentária

6.3. Demonstrações contábeis exigidas pela Lei nº 4.320/64 e Notas Explicativas

Quadro 22 – Demonstrações Contábeis Exigidas pela Lei nº 4.320/64 e Notas Explicativas



MINISTÉRIO DA FAZENDA
SECRETARIA DO TESOURO NACIONAL

EXERCÍCIO 2022	PERÍODO DEZ(Encerrado)
EMISSÃO 18/01/2023	PÁGINA 1
VALORES EM UNIDADES DE REAL	

TÍTULO	BALANÇO FINANCEIRO - TODOS OS ORÇAMENTOS
SUBTÍTULO	52211 - CAIXA DE FINANC. IMOBILIÁRIO DA AERONÁUTICA - AUTARQUIA
ÓRGÃO SUPERIOR	52111 - COMANDO DA AERONÁUTICA

INGRESSOS			DISPÊNDIOS		
ESPECIFICAÇÃO	2022	2021	ESPECIFICAÇÃO	2022	2021
Receitas Orçamentárias	14.621.838,67	12.807.815,29	Despesas Orçamentárias	10.542.213,31	5.427.343,38
Ordinárias	-	-	Ordinárias	965.825,11	1.414.702,98
Vinculadas	14.621.838,67	12.807.815,29	Vinculadas	9.576.388,20	4.012.640,40
Previdência Social (RPPS)	-	-	Seguridade Social (Exceto Previdência)	150.137,00	146.471,14
Alienação de Bens e Direitos	47.800,00	37.724,35	Previdência Social (RPPS)	-	-
Outros Recursos Vinculados a Fundos, Órgãos e Programas	14.574.238,67	12.770.090,94	Alienação de Bens e Direitos	49.880,70	-
(-) Deduções da Receita Orçamentária	-	-	Outros Recursos Vinculados a Fundos, Órgãos e Programas	9.376.390,50	3.866.169,26
Transferências Financeiras Recebidas	1.844.621,57	2.201.871,61	Transferências Financeiras Concedidas	1.005.390,88	800.910,92
Resultantes da Execução Orçamentária	1.088.569,61	1.575.281,02	Resultantes da Execução Orçamentária	109.018,39	152.932,15
Repasse Recebido	1.088.569,61	1.575.281,02	Repasse Concedido	109.018,39	152.932,15
Independentes da Execução Orçamentária	756.051,96	626.590,59	Independentes da Execução Orçamentária	896.372,49	647.978,77
Transferências Recebidas para Pagamento de RP	-	1.111,82	Transferências Concedidas para Pagamento de RP	110.320,53	-
Movimentação de Saldos Patrimoniais	756.051,96	625.478,77	Movimento de Saldos Patrimoniais	786.051,96	647.978,77
Aporte ao RPPS	-	-	Aporte ao RPPS	-	-
Aporte ao RGPS	-	-	Aporte ao RGPS	-	-
Recebimentos Extraorçamentários	836.203,43	521.909,99	Pagamentos Extraorçamentários	387.826,33	302.336,87
Inscrição dos Restos a Pagar Processados	119.644,81	94.622,85	Pagamento dos Restos a Pagar Processados	94.622,85	74.809,62
Inscrição dos Restos a Pagar Não Processados	686.218,62	400.856,21	Pagamento dos Restos a Pagar Não Processados	292.863,48	223.596,32
Depósitos Restituíveis e Valores Vinculados	340,00	914,68	Depósitos Restituíveis e Valores Vinculados	340,00	914,68
Outros Recebimentos Extraorçamentários	30.000,00	25.516,25	Outros Pagamentos Extraorçamentários	-	3.016,25
Arrecadação de Outra Unidade	30.000,00	22.500,00	Pagamento de Restituições de Exercícios Anteriores	-	3.016,25
Demais Recebimentos	-	3.016,25			
Saldo do Exercício Anterior	109.393.934,97	100.392.929,25	Saldo para o Exercício Seguinte	114.761.168,12	109.393.934,97
Caixa e Equivalentes de Caixa	109.393.934,97	100.392.929,25	Caixa e Equivalentes de Caixa	114.761.168,12	109.393.934,97
TOTAL	126.696.598,64	115.924.526,14	TOTAL	126.696.598,64	115.924.526,14

Quadro 23 – Demonstrações Contábeis Exigidas pela Lei nº 4.320/64 e Notas Explicativas



MINISTÉRIO DA FAZENDA
SECRETARIA DO TESOURO NACIONAL

EXERCÍCIO 2022 PERÍODO DEZ(Encerrado)

EMISSÃO 18/01/2023 PAGINA 1

TÍTULO	BALANÇO ORÇAMENTÁRIO - TODOS OS ORÇAMENTOS
SUBTÍTULO	52211 - CAIXA DE FINANC. IMOBILIÁRIO DA AERONÁUTICA - AUTARQUIA
ORGAO SUPERIOR	52111 - COMANDO DA AERONÁUTICA

VALORES EM UNIDADES DE REAL

RECEITA				
RECEITAS ORÇAMENTÁRIAS	PREVISÃO INICIAL	PREVISÃO ATUALIZADA	RECEITAS REALIZADAS	SALDO
RECEITAS CORRENTES	10.384.701,00	10.384.701,00	14.340.060,14	3.955.359,14
Receitas Tributárias	-	-	-	-
Impostos	-	-	-	-
Taxas	-	-	-	-
Contribuições de Melhoria	-	-	-	-
Receitas de Contribuições	-	-	-	-
Contribuições Sociais	-	-	-	-
Contribuições de Intervenção no Domínio Econômico	-	-	-	-
Cont. Entidades Privadas de Serviço Social Formação Profis.	-	-	-	-
Receita Patrimonial	7.691.700,00	7.691.700,00	11.470.579,59	3.778.879,59
Exploração do Patrimônio Imobiliário do Estado	-	-	-	-
Valores Mobiliários	7.691.700,00	7.691.700,00	11.470.579,59	3.778.879,59
Delegação de Serviços Públicos	-	-	-	-
Exploração de Recursos Naturais	-	-	-	-
Exploração do Patrimônio Intangível	-	-	-	-
Cessão de Direitos	-	-	-	-
Demais Receitas Patrimoniais	-	-	-	-
Receita Agropecuária	-	-	-	-
Receita Industrial	-	-	-	-
Receitas de Serviços	2.693.001,00	2.693.001,00	2.863.545,45	170.544,45
Serviços Administrativos e Comerciais Gerais	2.063.402,00	2.063.402,00	2.107.493,49	44.091,49
Serviços e Atividades Referentes à Navegação e ao Transporte	-	-	-	-
Serviços e Atividades Referentes à Saúde	-	-	-	-
Serviços e Atividades Financeiras	629.599,00	629.599,00	756.051,96	126.452,96
Outros Serviços	-	-	-	-
Transferências Correntes	-	-	-	-
Outras Receitas Correntes	-	-	5.935,10	5.935,10
Multas Administrativas, Contratuais e Judiciais	-	-	-	-
Indenizações, Restituições e Ressarcimentos	-	-	5.935,10	5.935,10
Bens, Direitos e Valores Incorporados ao Patrimônio Público	-	-	-	-
Multas e Juros de Mora das Receitas de Capital	-	-	-	-
Demais Receitas Correntes	-	-	-	-
RECEITAS DE CAPITAL	1.099.652,00	1.099.652,00	281.778,53	-817.873,47
Operações de Crédito	-	-	-	-
Operações de Crédito Internas	-	-	-	-
Operações de Crédito Externas	-	-	-	-
Alienação de Bens	50.000,00	50.000,00	47.600,00	-2.400,00
Alienação de Bens Móveis	-	-	-	-
Alienação de Bens Imóveis	50.000,00	50.000,00	47.600,00	-2.400,00
Alienação de Bens Intangíveis	-	-	-	-
Amortização de Empréstimos	1.049.652,00	1.049.652,00	234.178,53	-815.473,47
Transferências de Capital	-	-	-	-



MINISTÉRIO DA FAZENDA
SECRETARIA DO TESOURO NACIONAL

EXERCÍCIO 2022 PERÍODO DEZ(Enerrado)

TÍTULO	BALANÇO ORÇAMENTÁRIO - TODOS OS ORÇAMENTOS
SUBTÍTULO	52211 - CAIXA DE FINANC. IMOBILIARIO DA AERONAUTICA - AUTARQUIA
ORGAO SUPERIOR	52111 - COMANDO DA AERONAUTICA

EMISSAO 18/01/2023 PAGINA 2

VALORES EM UNIDADES DE REAL

RECEITA				
RECEITAS ORÇAMENTÁRIAS	PREVISÃO INICIAL	PREVISÃO ATUALIZADA	RECEITAS REALIZADAS	SALDO
Outras Receitas de Capital	-	-	-	-
Integralização do Capital Social	-	-	-	-
Resultado do Banco Central do Brasil	-	-	-	-
Remuneração das Disponibilidades do Tesouro Nacional	-	-	-	-
Resgate de Títulos do Tesouro Nacional	-	-	-	-
Demais Receitas de Capital	-	-	-	-
SUBTOTAL DE RECEITAS	11.484.353,00	11.484.353,00	14.621.838,67	3.137.485,67
REFINANCIAMENTO	-	-	-	-
Operações de Crédito Internas	-	-	-	-
Mobiliária	-	-	-	-
Contratual	-	-	-	-
Operações de Crédito Externas	-	-	-	-
Mobiliária	-	-	-	-
Contratual	-	-	-	-
SUBTOTAL COM REFINANCIAMENTO	11.484.353,00	11.484.353,00	14.621.838,67	3.137.485,67
TOTAL	11.484.353,00	11.484.353,00	14.621.838,67	3.137.485,67
CRÉDITOS ADICIONAIS ABERTOS	-	362.188,00	-	-362.188,00
Superavit Financeiro	-	-	-	-
Excesso de Arrecadação	-	-	-	-
Créditos Cancelados	-	362.188,00	-	-

DESPESA						
DESPESAS ORÇAMENTÁRIAS	DOTAÇÃO INICIAL	DOTAÇÃO ATUALIZADA	DESPESAS EMPENHADAS	DESPESAS LIQUIDADAS	DESPESAS PAGAS	SALDO DA DOTAÇÃO
DESPESAS CORRENTES	3.515.163,00	3.877.351,00	3.187.704,84	2.727.426,92	2.607.782,11	689.646,16
Pessoal e Encargos Sociais	1.377.622,00	1.739.810,00	1.567.190,66	1.567.190,66	1.455.255,42	172.619,34
Juros e Encargos da Dívida	-	-	-	-	-	-
Outras Despesas Correntes	2.137.541,00	2.137.541,00	1.620.514,18	1.160.236,26	1.152.526,69	517.026,82
DESPESAS DE CAPITAL	8.892.653,00	8.892.653,00	7.354.508,47	7.128.567,77	7.128.567,77	1.538.144,53
Investimentos	150.000,00	150.000,00	87.361,47	31.420,77	31.420,77	62.638,53
Inversões Financeiras	8.742.653,00	8.742.653,00	7.267.147,00	7.097.147,00	7.097.147,00	1.475.506,00
Amortização da Dívida	-	-	-	-	-	-
RESERVA DE CONTINGÊNCIA	-	-	-	-	-	-
SUBTOTAL DAS DESPESAS	12.407.816,00	12.770.004,00	10.542.213,31	9.855.994,69	9.736.349,88	2.227.790,69
AMORTIZAÇÃO DA DÍVIDA / REFINANCIAMENTO	-	-	-	-	-	-
Amortização da Dívida Interna	-	-	-	-	-	-
Dívida Mobiliária	-	-	-	-	-	-
Outras Dívidas	-	-	-	-	-	-
Amortização da Dívida Externa	-	-	-	-	-	-
Dívida Mobiliária	-	-	-	-	-	-
Outras Dívidas	-	-	-	-	-	-
SUBTOTAL COM REFINANCIAMENTO	12.407.816,00	12.770.004,00	10.542.213,31	9.855.994,69	9.736.349,88	2.227.790,69
SUPERAVIT			4.079.625,36			-4.079.625,36



MINISTÉRIO DA FAZENDA
SECRETARIA DO TESOUREO NACIONAL

EXERCÍCIO 2022	PERÍODO DEZ(Encerrado)
EMISSION 18/01/2023	PAGINA 3
VALORES EM UNIDADES DE REAL	

TÍTULO	BALANÇO ORÇAMENTÁRIO - TODOS OS ORÇAMENTOS
SUBTÍTULO	52211 - CAIXA DE FINANC. IMOBILIARIO DA AERONAUTICA - AUTARQUIA
ORGAO SUPERIOR	52111 - COMANDO DA AERONAUTICA

DESPESA						
DESPESAS ORÇAMENTÁRIAS	DOTAÇÃO INICIAL	DOTAÇÃO ATUALIZADA	DESPESAS EMPENHADAS	DESPESAS LIQUIDADAS	DESPESAS PAGAS	SALDO DA DOTAÇÃO
TOTAL	12.407.816,00	12.770.004,00	14.621.838,67	9.855.994,69	9.736.349,88	-1.851.834,67

ANEXO 1 - DEMONSTRATIVO DE EXECUÇÃO DOS RESTOS A PAGAR NÃO PROCESSADOS

DESPESAS ORÇAMENTÁRIAS	INSCRITOS EM EXERCÍCIOS ANTERIORES	INSCRITOS EM 31 DE DEZEMBRO DO EXERCÍCIO ANTERIOR	LIQUIDADOS	PAGOS	CANCELADOS	SALDO
DESPESAS CORRENTES	-	308.856,21	200.863,48	200.863,48	107.992,73	-
Pessoal e Encargos Sociais	-	-	-	-	-	-
Juros e Encargos da Dívida	-	-	-	-	-	-
Outras Despesas Correntes	-	308.856,21	200.863,48	200.863,48	107.992,73	-
DESPESAS DE CAPITAL	-	92.000,00	92.000,00	92.000,00	-	-
Investimentos	-	-	-	-	-	-
Inversões Financeiras	-	92.000,00	92.000,00	92.000,00	-	-
Amortização da Dívida	-	-	-	-	-	-
TOTAL	-	400.856,21	292.863,48	292.863,48	107.992,73	-

ANEXO 2 - DEMONSTRATIVO DE EXECUÇÃO RESTOS A PAGAR PROCESSADOS E NÃO PROCESSADOS LIQUIDADOS

DESPESAS ORÇAMENTÁRIAS	INSCRITOS EM EXERCÍCIOS ANTERIORES	INSCRITOS EM 31 DE DEZEMBRO DO EXERCÍCIO ANTERIOR	PAGOS	CANCELADOS	SALDO
DESPESAS CORRENTES	-	94.622,85	94.622,85	-	-
Pessoal e Encargos Sociais	-	88.181,41	88.181,41	-	-
Juros e Encargos da Dívida	-	-	-	-	-
Outras Despesas Correntes	-	6.441,44	6.441,44	-	-
DESPESAS DE CAPITAL	-	-	-	-	-
Investimentos	-	-	-	-	-
Inversões Financeiras	-	-	-	-	-
Amortização da Dívida	-	-	-	-	-
TOTAL	-	94.622,85	94.622,85	-	-



MINISTÉRIO DA FAZENDA
SECRETARIA DO TESOURO NACIONAL

EXERCÍCIO 2022	PERÍODO DEZ(Encerrado)
EMISSION 18/01/2023	PÁGINA 2
VALORES EM UNIDADES DE REAL	

TÍTULO	BALANÇO PATRIMONIAL - TODOS OS ORÇAMENTOS
SUBTÍTULO	52211 - CAIXA DE FINANC. IMOBILIARIO DA AERONAUTICA - AUTARQUIA
ORGAO SUPERIOR	52111 - COMANDO DA AERONAUTICA

ATIVO			PASSIVO		
ESPECIFICAÇÃO	2022	2021	PATRIMÔNIO LÍQUIDO		
			ESPECIFICAÇÃO	2022	2021
Softwares	-	-			
(-) Amortização Acumulada de Softwares	-	-			
(-) Redução ao Valor Recuperável de Softwares	-	-			
Marcas, Direitos e Patentes Industriais	-	-			
Marcas, Direitos e Patentes Industriais	-	-			
(-) Amortização Acumulada de Marcas, Direitos e Patentes Ind	-	-			
(-) Redução ao Valor Recuperável de Marcas, Direitos e Pat.	-	-			
Direitos de Uso de Imóveis	-	-			
Direitos de Uso de Imóveis	-	-			
(-) Amortização Acumulada de Direito de Uso de Imóveis	-	-			
(-) Redução ao Valor Recuperável Direito de Uso de Imóveis	-	-			
Diferido	-	-			
TOTAL DO ATIVO	145.764.680,10	136.117.728,37	TOTAL DO PASSIVO E PATRIMÔNIO LÍQUIDO	145.764.680,10	136.117.728,37

QUADRO DE ATIVOS E PASSIVOS FINANCEIROS E PERMANENTES

ATIVO			PASSIVO		
ESPECIFICAÇÃO	2022	2021	ESPECIFICAÇÃO	2022	2021
ATIVO FINANCEIRO	114.761.168,12	109.393.934,97	PASSIVO FINANCEIRO	805.863,43	495.479,06
ATIVO PERMANENTE	31.003.511,98	26.723.793,40	PASSIVO PERMANENTE	-	-
			SALDO PATRIMONIAL	144.958.816,67	135.622.249,31

QUADRO DE COMPENSAÇÕES

ATIVO			PASSIVO		
ESPECIFICAÇÃO	2022	2021	ESPECIFICAÇÃO	2022	2021
SALDO DOS ATOS POTENCIAIS ATIVOS	82.176,37	55.321,75	SALDO DOS ATOS POTENCIAIS PASSIVOS	376.412,93	330.906,46
Atos Potenciais Ativos	82.176,37	55.321,75	Atos Potenciais Passivos	376.412,93	330.906,46
Garantias e Contragarantias Recebidas	82.176,37	55.321,75	Garantias e Contragarantias Concedidas	-	-
Direitos Conveniados e Outros Instrumentos Cong	-	-	Obrigações Conveniadas e Outros Instrumentos C	-	-
Direitos Contratuais	-	-	Obrigações Contratuais	376.412,93	330.906,46
Outros Atos Potenciais Ativos	-	-	Outros Atos Potenciais Passivos	-	-
TOTAL	82.176,37	55.321,75	TOTAL	376.412,93	330.906,46

DEMONSTRATIVO DO SUPERÁVIT/DÉFICIT FINANCEIRO APURADO NO BALANÇO PATRIMONIAL

DESTINAÇÃO DE RECURSOS	SUPERÁVIT/DEFICIT FINANCEIRO
Recursos Ordinários	-7.041,59
Recursos Vinculados	113.962.346,28
Previdência Social (RPPS)	488,56
Alienação de Bens e Direitos	212.896,02
Outros Recursos Vinculados a Fundos, Órgãos e Prog	113.748.061,70



MINISTÉRIO DA FAZENDA
SECRETARIA DO TESOURO NACIONAL

EXERCÍCIO 2022 PERÍODO DEZ(Encerrado)

TÍTULO BALANÇO PATRIMONIAL - TODOS OS ORÇAMENTOS

EMISSÃO 18/01/2023

PÁGINA 3

SUBTÍTULO 52211 - CAIXA DE FINANC. IMOBILIÁRIO DA AERONÁUTICA - AUTARQUIA

ÓRGÃO SUPERIOR 52111 - COMANDO DA AERONÁUTICA

VALORES EM UNIDADES DE REAL

DESTINAÇÃO DE RECURSOS	SUPERÁVIT/DEFICIT FINANCEIRO
TOTAL	113.955.304,69

Quadro 25 – Demonstrações Contábeis Exigidas pela Lei nº 4.320/64 e Notas Explicativas



MINISTÉRIO DA FAZENDA
SECRETARIA DO TESOURO NACIONAL

EXERCÍCIO 2022 PERÍODO DEZ(Encerrado)

TÍTULO DEMONSTRAÇÕES DOS FLUXOS DE CAIXA - TODOS OS ORÇAMENTOS

EMISSÃO 18/01/2023 PAGINA 1

SUBTÍTULO 52211 - CAIXA DE FINANC. IMOBILIARIO DA AERONAUTICA - AUTARQUIA

ORGAO SUPERIOR 52111 - COMANDO DA AERONAUTICA

VALORES EM UNIDADES DE REAL

	2022	2021
FLUXOS DE CAIXA DAS ATIVIDADES OPERACIONAIS	7.744.022,39	10.218.028,91
INGRESSOS	16.215.021,71	14.005.315,34
Receita Tributária	-	-
Receita de Contribuições	-	-
Receita Agropecuária	-	-
Receita Industrial	-	-
Receita de Serviços	2.863.545,45	2.686.502,83
Remuneração das Disponibilidades	11.470.579,59	9.090.509,97
Outras Receitas Derivadas e Originárias	5.935,10	-
Transferências Recebidas	-	-
Intergovernamentais	-	-
Dos Estados e/ou Distrito Federal	-	-
Dos Municípios	-	-
Intragovernamentais	-	-
Outras Transferências Recebidas	-	-
Outros Ingressos Operacionais	1.874.961,57	2.228.302,54
Ingressos Extraorçamentários	340,00	914,88
Transferências Financeiras Recebidas	1.844.621,57	2.201.871,61
Arrecadação de Outra Unidade	30.000,00	22.500,00
Demais Recebimentos	-	3.016,25
DESEMBOLSOS	-8.470.999,32	-3.787.286,43
Pessoal e Demais Despesas	-2.693.575,93	-2.750.668,73
Legislativo	-	-
Judiciário	-	-
Essencial à Justiça	-	-
Administração	-	-
Defesa Nacional	-2.536.552,58	-2.600.812,50
Segurança Pública	-	-
Relações Exteriores	-	-
Assistência Social	-	-
Previdência Social	-157.023,35	-149.856,23
Saúde	-	-
Trabalho	-	-
Educação	-	-
Cultura	-	-
Direitos da Cidadania	-	-
Urbanismo	-	-
Habitação	-	-
Saneamento	-	-
Gestão Ambiental	-	-
Ciência e Tecnologia	-	-
Agricultura	-	-
Organização Agrária	-	-
Indústria	-	-



MINISTÉRIO DA FAZENDA
SECRETARIA DO TESOURO NACIONAL

EXERCÍCIO
2022

PERÍODO
DEZ(Encerrado)

EMISSÃO
18/01/2023

PÁGINA
2

TÍTULO	DEMONSTRAÇÕES DOS FLUXOS DE CAIXA - TODOS OS ORÇAMENTOS
SUBTÍTULO	52211 - CAIXA DE FINANC. IMOBILIÁRIO DA AERONÁUTICA - AUTARQUIA
ORGAO SUPERIOR	52111 - COMANDO DA AERONÁUTICA

VALORES EM UNIDADES DE REAL

	2022	2021
Comércio e Serviços	-	-
Comunicações	-	-
Energia	-	-
Transporte	-	-
Desporto e Lazer	-	-
Encargos Especiais	-	-
(+/-) Ordens Bancárias não Sacadas - Cartão de Pagamento	-	-
Juros e Encargos da Dívida	-	-
Juros e Correção Monetária da Dívida Interna	-	-
Juros e Correção Monetária da Dívida Externa	-	-
Outros Encargos da Dívida	-	-
Transferências Concedidas	-4.771.692,51	-231.775,85
Intergovernamentais	-	-
A Estados e/ou Distrito Federal	-	-
A Municípios	-	-
Intragovernamentais	-4.771.692,51	-231.775,85
Outras Transferências Concedidas	-	-
Outros Desembolsos Operacionais	-1.005.730,88	-804.841,85
Dispêndios Extraorçamentários	-340,00	-914,68
Pagamento de Restituições de Exercícios Anteriores	-	-3.016,25
Transferências Financeiras Concedidas	-1.005.390,88	-800.910,92
FLUXOS DE CAIXA DAS ATIVIDADES DE INVESTIMENTO	-2.376.789,24	-1.039.593,93
INGRESSOS	281.778,53	1.030.802,49
Alienação de Bens	47.600,00	37.724,35
Amortização de Empréstimos e Financiamentos Concedidos	234.178,53	993.078,14
Outros Ingressos de Investimentos	-	-
DESEMBOLSOS	-2.658.567,77	-2.070.396,42
Aquisição de Ativo Não Circulante	-31.420,77	-115.897,00
Concessão de Empréstimos e Financiamentos	-2.627.147,00	-1.954.499,42
Outros Desembolsos de Investimentos	-	-
FLUXOS DE CAIXA DAS ATIVIDADES DE FINANCIAMENTO	-	-177.429,26
INGRESSOS	-	-
Operações de Crédito	-	-
Integralização do Capital Social de Empresas Dependentes	-	-
Transferências de Capital Recebidas	-	-
Outros Ingressos de Financiamento	-	-
DESEMBOLSOS	-	-177.429,26
Amortização / Refinanciamento da Dívida	-	-177.429,26
Outros Desembolsos de Financiamento	-	-
GERAÇÃO LÍQUIDA DE CAIXA E EQUIVALENTES DE CAIXA	5.367.233,15	9.001.005,72
CAIXA E EQUIVALENTES DE CAIXA INICIAL	109.393.934,97	100.392.929,25
CAIXA E EQUIVALENTE DE CAIXA FINAL	114.761.168,12	109.393.934,97

Quadro 26 – Demonstrações Contábeis Exigidas pela Lei nº 4.320/64 e Notas Explicativas



MINISTÉRIO DA FAZENDA
SECRETARIA DO TESOURO NACIONAL

EXERCÍCIO 2022	PERÍODO DEZ(Encerrado)
EMISSÃO 18/01/2023	PÁGINA 1
VALORES EM UNIDADES DE REAL	

TÍTULO	DEMONSTRAÇÃO DAS MUTAÇÕES DO PATRIMÔNIO LÍQUIDO - TODOS OS ORÇAMENTOS
SUBTÍTULO	52211 - CAIXA DE FINANC. IMOBILIÁRIO DA AERONÁUTICA - AUTARQUIA
ORGAO SUPERIOR	52111 - COMANDO DA AERONÁUTICA

Especificação	Patrimônio/ Capital Social	Adiant. para Futuro Aumento de Capital (AFAC)	Reserva de Capital	Reservas de Lucros	Demais Reservas	Resultados Acumulados	Ajustes de Avaliação	Ações/Cotas em Tesouraria	Total
Saldo Inicial do Exercício 2021	-	-	-	-	-	138.782.859,84	-	-	138.782.859,84
Varição Cambial	-	-	-	-	-	-	-	-	-
Ajustes de Exercícios Anteriores	-	-	-	-	-	557,83	-	-	557,83
Aumento/Redução de Capital	-	-	-	-	-	-	-	-	-
Resgate/Reemissão de Ações e Cotas	-	-	-	-	-	-	-	-	-
Const./Realiz. da Reserva de Reavaliação de Ativos	-	-	-	-	-	-	-	-	-
Ajuste de Avaliação Patrimonial	-	-	-	-	-	-	-	-	-
Resultado do Exercício	-	-	-	-	-	-2.760.412,15	-	-	-2.760.412,15
Constituição/Reversão de Reservas	-	-	-	-	-	-	-	-	-
Dividendos/Juros sobre Capital Próprio	-	-	-	-	-	-	-	-	-
Provisão Tributária - IR/CS s/ Res. de Reavaliação	-	-	-	-	-	-	-	-	-
Saldos de Fusão, Cisão e Incorporação	-	-	-	-	-	-	-	-	-
Adiantamento para Futuro Aumento de Capital	-	-	-	-	-	-	-	-	-
Saldo Final do Exercício 2021	-	-	-	-	-	136.023.105,52	-	-	136.023.105,52

Especificação	Patrimônio/ Capital Social	Adiant. para Futuro Aumento de Capital (AFAC)	Reserva de Capital	Reservas de Lucros	Demais Reservas	Resultados Acumulados	Ajustes de Avaliação	Ações/Cotas em Tesouraria	Total
Saldo Inicial do Exercício 2022	-	-	-	-	-	-	-	-	-
Varição Cambial	-	-	-	-	-	-	-	-	-
Ajustes de Exercícios Anteriores	-	-	-	-	-	-	-	-	-
Aumento/Redução de Capital	-	-	-	-	-	-	-	-	-
Resgate/Reemissão de Ações e Cotas	-	-	-	-	-	-	-	-	-
Const./Realiz. da Reserva de Reavaliação de Ativos	-	-	-	-	-	-	-	-	-
Ajuste de Avaliação Patrimonial	-	-	-	-	-	-	-	-	-
Resultado do Exercício	-	-	-	-	-	-	-	-	-
Constituição/Reversão de Reservas	-	-	-	-	-	-	-	-	-
Dividendos/Juros sobre Capital Próprio	-	-	-	-	-	-	-	-	-
Provisão Tributária - IR/CS s/ Res. de Reavaliação	-	-	-	-	-	-	-	-	-
Saldos de Fusão, Cisão e Incorporação	-	-	-	-	-	-	-	-	-
Adiantamento para Futuro Aumento de Capital	-	-	-	-	-	-	-	-	-
Saldo Final do Exercício 2022	-	-	-	-	-	-	-	-	-

Quadro 27 – Demonstrações Contábeis Exigidas pela Lei nº 4.320/64 e Notas Explicativas



MINISTÉRIO DA FAZENDA
SECRETARIA DO TESOURO NACIONAL

EXERCÍCIO 2022	PERÍODO DEZ(Encerrado)
EMISSÃO 18/01/2023	PÁGINA 1
VALORES EM UNIDADES DE REAL	

TÍTULO	DEMONSTRAÇÕES DAS VARIAÇÕES PATRIMONIAIS - TODOS OS ORÇAMENTOS
SUBTÍTULO	52111 - CAIXA DE FINANC. IMOBILIARIO DA AERONAUTICA - AUTARQUIA
ORGAO SUPERIOR	52111 - COMANDO DA AERONAUTICA

VARIAÇÕES PATRIMONIAIS QUANTITATIVAS		
	2022	2021
VARIAÇÕES PATRIMONIAIS AUMENTATIVAS	17.988.075,81	17.427.063,47
Impostos, Taxas e Contribuições de Melhoria	-	-
Impostos	-	-
Taxas	-	-
Contribuições de Melhoria	-	-
Contribuições	-	-
Contribuições Sociais	-	-
Contribuições de Intervenção no Domínio Econômico	-	-
Contribuição de Iluminação Pública	-	-
Contribuições de Interesse das Categorias Profissionais	-	-
Exploração e Venda de Bens, Serviços e Direitos	17.322,75	22.098,53
Venda de Mercadorias	-	-
Vendas de Produtos	-	-
Exploração de Bens, Direitos e Prestação de Serviços	17.322,75	22.098,53
Variações Patrimoniais Aumentativas Financeiras	15.741.695,33	14.309.305,27
Juros e Encargos de Empréstimos e Financiamentos Concedidos	3.008.293,57	3.560.109,87
Juros e Encargos de Mora	-	-
Variações Monetárias e Cambiais	1.233.598,74	1.540.660,74
Descontos Financeiros Obtidos	-	-
Remuneração de Depósitos Bancários e Aplicações Financeiras	11.499.803,02	9.208.534,66
Aportes do Banco Central	-	-
Outras Variações Patrimoniais Aumentativas Financeiras	-	-
Transferências e Delegações Recebidas	1.844.621,57	2.324.861,17
Transferências Intragovernamentais	1.844.621,57	2.201.871,61
Transferências Intergovernamentais	-	-
Transferências das Instituições Privadas	-	-
Transferências das Instituições Multigovernamentais	-	-
Transferências de Consórcios Públicos	-	-
Transferências do Exterior	-	-
Execução Orçamentária Delegada de Entes	-	-
Transferências de Pessoas Físicas	-	-
Outras Transferências e Delegações Recebidas	-	122.989,56
Valorização e Ganhos c/ Ativos e Desincorporação de Passivos	147.224,38	388.731,52
Reavaliação de Ativos	139.110,81	5.851,55
Ganhos com Alienação	-	-
Ganhos com Incorporação de Ativos	-	210.731,61
Ganhos com Desincorporação de Passivos	8.113,57	172.148,36
Reversão de Redução ao Valor Recuperável	-	-
Outras Variações Patrimoniais Aumentativas	237.211,78	382.066,98
Variação Patrimonial Aumentativa a Classificar	-	-
Resultado Positivo de Participações	-	-
Operações da Autoridade Monetária	-	-



MINISTÉRIO DA FAZENDA
SECRETARIA DO TESOURO NACIONAL

EXERCÍCIO 2022 PERÍODO DEZ(Encerrado)

EMISSÃO 18/01/2023 PAGINA 2

TÍTULO	DEMONSTRAÇÕES DAS VARIAÇÕES PATRIMONIAIS - TODOS OS ORÇAMENTOS
SUBTÍTULO	52211 - CAIXA DE FINANC. IMOBILIARIO DA AERONAUTICA - AUTARQUIA
ORGAO SUPERIOR	52111 - COMANDO DA AERONAUTICA

VALORES EM UNIDADES DE REAL

VARIAÇÕES PATRIMONIAIS QUANTITATIVAS		
	2022	2021
Reversão de Provisões e Ajustes para Perdas	129.169,02	224.470,08
Diversas Variações Patrimoniais Aumentativas	108.042,76	157.596,92
VARIAÇÕES PATRIMONIAIS DIMINUTIVAS	8.366.146,04	20.187.475,62
Pessoal e Encargos	1.486.478,64	1.418.770,65
Remuneração a Pessoal	1.189.508,98	1.120.661,89
Encargos Patronais	228.171,58	231.775,85
Benefícios a Pessoal	68.798,08	66.332,91
Outras Var. Patrimoniais Diminutivas - Pessoal e Encargos	-	-
Benefícios Previdenciários e Assistenciais	166.036,10	164.066,25
Aposentadorias e Reformas	79.427,50	82.198,53
Pensões	78.196,17	73.714,45
Benefícios de Prestação Continuada	-	-
Benefícios Eventuais	-	-
Políticas Públicas de Transferência de Renda	-	-
Outros Benefícios Previdenciários e Assistenciais	8.412,43	8.153,27
Uso de Bens, Serviços e Consumo de Capital Fixo	1.368.367,79	1.540.426,61
Uso de Material de Consumo	41.756,28	77.403,07
Serviços	1.240.287,24	1.377.899,31
Depreciação, Amortização e Exaustão	86.324,27	85.124,23
Variações Patrimoniais Diminutivas Financeiras	-	15.873,59
Juros e Encargos de Empréstimos e Financiamentos Obtidos	-	-
Juros e Encargos de Mora	-	-
Variações Monetárias e Cambiais	-	15.873,59
Descontos Financeiros Concedidos	-	-
Aportes ao Banco Central	-	-
Outras Variações Patrimoniais Diminutivas Financeiras	-	-
Transferências e Delegações Concedidas	1.007.230,90	800.910,92
Transferências Intragovernamentais	1.005.390,88	800.910,92
Transferências Intergovernamentais	-	-
Transferências a Instituições Privadas	-	-
Transferências a Instituições Multigovernamentais	-	-
Transferências a Consórcios Públicos	-	-
Transferências ao Exterior	-	-
Execução Orçamentária Delegada a Entes	-	-
Outras Transferências e Delegações Concedidas	1.840,02	-
Desvalorização e Perda de Ativos e Incorporação de Passivos	4.338.032,61	16.247.341,10
Reavaliação, Redução a Valor Recuperável e Ajustes p/ Perdas	768.514,38	12.298.563,33
Perdas com Alienação	0,04	-
Perdas Involuntárias	-	-
Incorporação de Passivos	-	-
Desincorporação de Ativos	3.569.518,19	3.948.777,77



MINISTÉRIO DA FAZENDA
SECRETARIA DO TESOURO NACIONAL

EXERCÍCIO 2022 PERÍODO DEZ(Encerrado)

EMISSÃO 18/01/2023 PÁGINA 3

TÍTULO DEMONSTRAÇÕES DAS VARIAÇÕES PATRIMONIAIS - TODOS OS ORÇAMENTOS

SUBTÍTULO 52211 - CAIXA DE FINANC. IMOBILIÁRIO DA AERONÁUTICA - AUTARQUIA

ÓRGÃO SUPERIOR 52111 - COMANDO DA AERONÁUTICA

VALORES EM UNIDADES DE REAL

VARIAÇÕES PATRIMONIAIS QUANTITATIVAS		
	2022	2021
Tributárias	-	86,50
Impostos, Taxas e Contribuições de Melhoria	-	-
Contribuições	-	86,50
Custo - Mercadorias, Produtos Vend. e dos Serviços Prestados	-	-
Custo das Mercadorias Vendidas	-	-
Custos dos Produtos Vendidos	-	-
Custo dos Serviços Prestados	-	-
Outras Variações Patrimoniais Diminutivas	-	-
Premiações	-	-
Resultado Negativo de Participações	-	-
Operações da Autoridade Monetária	-	-
Incentivos	-	-
Subvenções Econômicas	-	-
Participações e Contribuições	-	-
Constituição de Provisões	-	-
Diversas Variações Patrimoniais Diminutivas	-	-
RESULTADO PATRIMONIAL DO PERÍODO	9.621.929,77	-2.760.412,15

VARIAÇÕES PATRIMONIAIS QUALITATIVAS		
	2022	2021

Quadro 28 – Demonstrações Contábeis exigidas pela Lei 4.320/64 e Notas Explicativas

COMANDO DA AERONÁUTICA	Código do Órgão
CAIXA DE FINANCIAMENTO IMOBILIÁRIO DA AERONÁUTICA	52211

DEMONSTRAÇÕES CONTÁBEIS E NOTAS EXPLICATIVAS

EM 31 DE DEZEMBRO DE 2022

1. Informações Gerais

A Caixa de Financiamento Imobiliário da Aeronáutica é uma Autarquia Federal de Regime Especial, integrante do Sistema Financeiro da Habitação – SFH e um dos instrumentos do Governo Federal no setor habitacional, vinculada ao Ministério da Defesa por meio do Comando da Aeronáutica, conforme disposto na Lei nº 6.715, de 12 de novembro de 1979 e no Decreto nº 6.129, de 20 de junho de 2007, com funções de Agente Financeiro, de Agente promotor e de Agente Assessor, com a missão de proporcionar a seus beneficiários o acesso à moradia nas condições legalmente estabelecidas.

As Demonstrações Contábeis da CFIAe foram extraídas do Sistema de Administração Financeira do Governo Federal – SIAFI, e são constituídas pelo Balanço Patrimonial, Balanço Orçamentário, Balanço Financeiro, Demonstração das Variações Patrimoniais, Demonstração dos Fluxos de Caixa, e suas notas explicativas. Foram elaboradas em consonância com os dispositivos da Lei nº 4.320/1964, do Decreto-Lei nº 200/1967, do Decreto nº 93.872/1986, da Lei nº 10.180/2001, Lei Complementar nº 101/2000, Normas Brasileiras de Contabilidade Aplicada ao Setor Público (NBCASP) do Conselho Federal de Contabilidade – CFC, o Manual de Contabilidade Aplicada ao Setor Público (MCASP) e o Manual SIAFI.

A moeda funcional da Autarquia é o Real, sendo também a mesma moeda na qual as demonstrações contábeis são apresentadas.

A seguir, os demonstrativos contábeis e suas notas explicativas.

NOTAS EXPLICATIVAS - BALANÇO PATRIMONIAL

Caixa e Equivalentes de Caixa

As disponibilidades da CFIAe são compostas por valores registrados em caixa e equivalentes de caixa, e mensurados pelo valor original. Do total apresentado, 99,92% foram aplicados na Conta Única do Tesouro Nacional.

	R\$
CAIXA E EQUIVALENTES DE CAIXA	2022
Recursos da Conta Única Aplicados	114.664.695,86
Limite de Saque com Vinculação de Pagamento	96.472,26
TOTAL	114.761.168,12

	R\$
Créditos a Curto Prazo e Demais Créditos e Valores a Curto Prazo	2022
CRÉDITOS A CURTO PRAZO	2022
Empréstimos Concedidos a Receber	2.243.250,83
Financiamentos Concedidos a Receber	589.194,61
TOTAL	2.832.445,44

	2022
DEMAIS CRÉDITOS E VALORES A CURTO PRAZO	2022
Adiantamentos concedidos a Pessoal	-
Outros Créditos a Receber e Valores a Curto Prazo	320.740,44
TOTAL	320.740,44

Empréstimos e Financiamentos Concedidos - R\$ 2.832.445,44.

O valor a receber de R\$ 2.243.250,83, corresponde ao saldo atualizado dos empréstimos, que concedidos sob determinadas condições e com recursos próprios da CFIAe, permitem ao beneficiário ampliar ou reformar a sua moradia ou construí-la em seu próprio terreno.

O valor a receber de R\$ 589.194,61, corresponde aos contratos de financiamentos firmados entre a CFIAe e seus mutuários, de acordo com as normas do Sistema Financeiro da Habitação. As condições de reajustes, atualização dos saldos e prazos são as mesmas estabelecidas pelo BNH/CEF.

Demais Créditos e Valores a Curto Prazo – R\$ 320.740,44

O valor de R\$ 320.740,44, refere-se ao registro do direito do rendimento do 3º decêndio, do mês de dezembro/22, de remuneração de aplicações financeiras na Conta Única.

Ajuste para Perdas de Empréstimos e Financiamentos Concedidos – R\$ 122.595,60

O valor de R\$ 122.595,60, é resultante da metodologia usada para cálculo do ajuste para perdas, baseado no histórico de recebimentos passados e as previsões de recebimentos mensais, nos mesmos períodos, obtendo-se o quociente médio a ser aplicado nos saldos atualizados de empréstimos e financiamentos concedidos.

Estoques

Os estoques da CFIAe são compostos pelo almoxarifado, terrenos e imóveis retomados. São avaliados com base no valor de aquisição ou no valor de produção ou de construção. Caso este valor seja maior que o valor de mercado, é adotado o segundo.

O custo médio ponderado é o método usado para mensuração e avaliação das saídas dos estoques. Poderá haver a redução de valores do estoque, diante as contas de ajustes para perdas ou redução ao valor de mercado.

ESTOQUES	31/12/2022	31/12/2021
Almoxarifado	70.804,28	69.364,17
Terrenos	6.035.637,88	3.000.127,11
Loteamento Nova Fazenda Mato Grosso, Imbariê, D. Caxias - RJ	760.794,12	669.283,35
Av. Areia Branca, Lote 33 A 1, Santa Cruz - RJ	1.365.053,67	1.365.053,67
São Benedito, Munic. S. José dos Campos - SP	965.790,09	965.790,09
Av Marechal Fontenelle Lote 01, - PAL 49.302	2.944.000,00	0,00
Imóveis Retomados	1.005.176,35	1.005.176,35
Jardim Ipê, Rua H, Casa 53, Q. 07 L 9	187.425,33	187.425,33
Plano PAIH, Rua B Casa 120, Q. 02, L 31	91.866,98	91.866,98
São José Campos, Est Dom J. A. Couto Cajuru 3130, Q.3 L 12	69.413,91	69.413,91
V.Campo, R. Carlos S Costa, 55 Apt 506 - RJ	103.563,30	103.563,30
Plano PAIH, R. Terezinha C. G. Batista, C 75, Q.6 L 09	92.967,47	92.967,47
J. Ipê, R. Gardênia, Casa 129, Q. 06, L 09	249.207,75	249.207,75
Residencial S. Dumont – QBR 08 BL H AP 22 – DF	240.731,61	210.731,61
TOTAL	7.111.618,51	4.074.667,63

No almoxarifado, os valores de materiais de consumo interno da Autarquia, adquiridos através de processos licitatórios, e reconhecidos pelo valor de aquisição, totalizam R\$ 70.804,28.

A contabilização na conta Terrenos decorre de aquisição de terrenos, vendas dos lotes disponíveis e suas reavaliações. O Loteamento Nova Fazenda Mato Grosso, Imbariê é composto por lotes, houve reavaliação mediante laudo técnico fundamentado, por uma comissão da Diretoria Técnica da CFIAe, indicando os critérios de avaliação e os elementos de comparação adotados, baseando-se em valor de mercado e tratado de acordo com as prescrições da NBR nº 14653-2 – Avaliação de Bens – parte 2: imóveis urbanos, da Associação Brasileira de Normas Técnicas, ABNT. Houve baixa de um terreno em função de venda por leilão do imóvel lote 04 QD 1, Nova Fazenda Mato Grosso – Imbariê, e aquisição de um terreno Av. Marechal Fontenelle Lote 01, - PAL 49.302.

A movimentação contábil na conta Imóveis Retomados, corresponde a retomada e venda de imóveis, resultantes de ações judiciais, relativas a mutuários inadimplentes. Após a retomada, os imóveis são reavaliados e disponibilizados posteriormente à venda. A contabilização da reavaliação é efetuada mediante laudo técnico fundamentado, por uma comissão da Diretoria Técnica da CFIAe, indicando os critérios de avaliação e os elementos de comparação adotados, baseando-se em valor de mercado e tratado de acordo com as prescrições da NBR nº 14653-2 - Avaliações de Bens - parte 2: imóveis urbanos, da Associação Brasileira de Normas Técnicas, ABNT.

Ativo não Circulante

Ativo Realizável a Longo Prazo

O saldo é composto, em sua maioria, por financiamentos concedidos a receber, empréstimos concedidos a receber e títulos a receber, conforme demonstrado abaixo.

CRÉDITOS A LONGO PRAZO	2022
Empréstimos Concedidos a Receber	3.398.602,39
Financiamentos Concedidos a Receber	15.758.462,84
(-) Ajuste de Perdas a LP	- 12.590.843,03
TOTAL	6.566.222,20
DEMAIS CRÉDITOS E VALORES A LONGO PRAZO	2022
Depósito Judiciais Efetuados	199.089,02
Outros Créditos a Receber e Valores a Longo Prazo	11.913.248,90
TOTAL	12.112.371,71
SOMA	18.678.593,91

Empréstimos Concedidos a Receber

O valor a receber de R\$ 3.398.602,39, correspondente ao saldo atualizado de empréstimos, que concedidos sob determinadas condições e com recursos próprios da CFIAe, permitem ao beneficiário ampliar ou reformar a sua moradia ou construí-la em seu próprio terreno.

Financiamentos Concedidos a Receber

O valor a receber de R\$ 15.758.462,84, correspondente aos contratos de financiamentos firmados entre a CFIAe e seus mutuários, de acordo com as normas do Sistema Financeiro da Habitação. As condições de reajustes, atualização dos saldos e prazos são as mesmas estabelecidas pelo BNH/CEF.

Ajuste para Perdas de Empréstimos e Financiamentos Concedidos - R\$ 12.590.843,03

- R\$ 178.761,68: valor resultante da metodologia usada, para cálculo do ajuste para perdas, baseado no histórico de recebimentos passados e as previsões de recebimentos mensais, nos mesmos períodos, obtendo-se o quociente médio a ser aplicado nos saldos atualizados de empréstimos e financiamentos concedidos.

- R\$ 4.632.119,79: refere-se a processo encaminhado à Procuradoria Regional Federal - PRF para ação de cobrança de pagamentos de saldos residuais, dos contratos firmados no âmbito da CFIAe e que deveriam ter sido pagos pela Caixa Econômica Federal, administradora do FCVS – Fundo de Compensação de Variações Salariais, conforme normas vigente. Contudo, tais pagamentos foram recusados por alegação de existência de Multiplicidade de financiamento por parte do mutuário. A CFIAe contesta a negativa da Caixa Econômica Federal. Este processo encontra-se na PRF, NUP 00408.067894/2019-53.

- R\$ 7.779.961,56: refere-se a registros em ação judicial, de financiamentos concedidos de diversos empreendimentos, conforme Relatórios do SCCI/DCOM/CFIAe.

Estoques - Outros Estoques – Terrenos - R\$ 1.618.000,00

O estoque da CFIAe é composto por terrenos. São avaliados com base no valor de aquisição ou no valor de produção ou de construção. Caso este valor seja maior que o valor de mercado, é adotado o segundo.

O custo médio ponderado é o método usado para mensuração e avaliação da saída do estoque. Poderá haver a redução de valores do estoque, diante as contas de ajustes para perdas ou redução ao valor de mercado. Houve aquisição de terreno situado na Rua Fernandes Sampaio de 4.423,50 m2, Rua Fernandes Sampaio s/n Lt 01 do Pal 49037, Bairro Sulacap no valor de R\$ 1.618.000,00.

Depósitos Judiciais Efetuados – R\$ 199.089,02

O depósito vinculado de R\$ 195.306,02, refere-se à suspensão de exigibilidade de IPTU/TLP dos terrenos de Ceilândia, pertencentes à CFIAe.

O valor de R\$ 3.783,00, refere-se a depósito de honorários periciais, conforme determinação da Justiça Federal de Primeiro Grau de Minas Gerais.

Outros Créditos a Receber e Valores a Longo Prazo

O valor de R\$ 11.913.248,90, corresponde aos créditos de títulos a receber do FCVS - Fundo de Compensação de Variação Salarial, que é administrado pela Caixa Econômica Federa. São relativos aos saldos devedores dos financiamentos habitacionais, existentes no encerramento do prazo dos contratos firmados com mutuários, de acordo com as normas do SFH - Sistema Financeiro da Habitação. As informações são obtidas mensalmente na Caixa Econômica Federal pela Divisão de Comercialização da CFIAe.

Imobilizado

Quanto a avaliação e mensuração de ativos e passivos, e à depreciação dos itens do ativo permanente, a CFIAe adotou os critérios estabelecidos pelas NBC T 16.9 e 16.10.

A vida útil econômica dos itens do ativo permanente, especificamente dos bens móveis, foi estabelecida com base na tabela constante da Macrofunção 02.03.30 – Reavaliação, Redução a Valor Recuperável, Depreciação, Amortização e Exaustão na Administração Direta da União, suas Autarquias e Fundações do Manual SIAFI, para cada grupo contábil da conta de Bens Móveis – 1.2.3.1.0.00.00.

IMOBILIZADO

CONTA	BENS MÓVEIS	31/12/22	31/12/21
12311.01.01	Aparelhos de Medição	1.391,77	1.447,74
12311.01.02	Aparelhos e Equipamentos de Comunicação	7.394,45	6.106,81
12311.01.05	Equipamento de Proteção, Segurança e Socorro	5,90	5,90
12311.01.07	Máquinas e Equipamentos Energéticos	10.715,12	10.734,91
12311.01.08	Máquinas e Equipamentos Gráficos	2.076,03	2.076,03
12311.01.09	Máquinas, Ferramentas e Utensílios de Oficina	6,79	6,79
12311.01.24	Máquinas e Equipamentos Eletroeletrônicos	9.742,35	4.306,56
12311.01.25	Máquinas, Utensílios e Equipamentos Diversos	319,56	319,56
12311.02.01	Equipamentos de Tecnologia da Inform. e Comunicação	676.422,07	708.219,48
12311.03.01	Aparelhos e Utensílios Domésticos	105.454,23	92.537,75
12311.03.02	Máquinas e Utensílios de Escritório	990,32	1.150,67
12311.03.03	Mobiliário em Geral	284.004,33	287.522,45
12311.04.05	Equipamentos para Áudio, Vídeo e Foto	9.197,22	14.141,97
12311.99.09	Bens Móveis em Trânsito	600,00	600,00
12311.99.10	Material de Uso Duradouro	2.158,66	2.733,79
123110000	Bens Móveis	1.110.478,80	1.131.910,21
123810100	Depreciações, Amortiz. e Exaustões - Acumulados	545.769,52	493.849,93
123000000	SALDO DO IMOBILIZADO	564.709,28	638.060,28

Passivo

PASSIVO	2022	2021
Passivo Circulante		
Obrigações Trabalhistas, Previdenciária e Assistencial a Pagar a Curto Prazo	108.640,49	91.921,30
Pessoal a Pagar	89.365,46	91.921,30
Encargos a Pagar	18.479,07	0,00
Benefícios Assistenciais a Pagar	795,96	0,00
Demais Obrigações a Curto Prazo	11.004,32	2.701,55
Demais Obrigações a Curto Prazo - Consignação	11.004,32	2.701,55
Total do Passivo Circulante	119.644,81	94.622,85
Passivo Não Circulante		
Total do Passivo Não Circulante	0,00	0,00
Total do Passivo Exigível	119.644,81	94.622,85

Obrigações Trabalhistas, Previdenciária e Assistencial a Pagar

O saldo de R\$ 108.640,49, refere-se a folha de pagamento de pessoal do mês de dezembro/22, Encargos a Pagar e ressarcimento médico/odontológico.

Demais Obrigações a Curto Prazo

O saldo de R\$ 11.004,32, relativo as consignações da folha de pagamento de pessoal e Retenção Previdenciária do mês de dezembro/22.

Passivo não Financeiro

Não possui saldo.

Demonstração das Variações Patrimoniais

As variações patrimoniais aumentativas mais expressivas, ocorridas no Exercício de 2022, foram as provenientes de rendimentos das aplicações financeiras, receitas de juros oriundas das operações de empréstimos e financiamentos imobiliários, atualização monetária do saldo devedor das carteiras e atualização monetária dos títulos a receber do FCVS - Fundo de Compensação de Variação Salarial.

O resultado patrimonial do período foi de R\$ 9.621.929,77.

A CFIAe apresenta um Patrimônio Líquido superavitário, totalizando R\$ 145.645.035,29.

BALANÇO ORÇAMENTÁRIO

Esta demonstração contábil evidencia as receitas detalhadas por categoria econômica e origem, especificando a previsão inicial, a previsão atualizada para o exercício, a receita realizada e o saldo, que corresponde ao excesso ou insuficiência de arrecadação.

Demonstra, também, as despesas por categoria econômica e grupo de natureza da despesa, discriminando a dotação inicial, a dotação atualizada para o exercício, as despesas empenhadas, as despesas liquidadas, as despesas pagas e o saldo da dotação.

Execução Orçamentária da Receita

No exercício de 2022, foi previsto o montante de receitas correntes em R\$ 10.384.701,00, mas foram realizadas R\$ 14.340.060,14, demonstrando que a previsão inicial de receitas correntes foi superada em 38,09%.

Do total das receitas realizadas de R\$ 14.621.838,67, constata-se que 98,07% foram de receitas correntes, e 1,93% de receitas de capital com um montante de R\$ 281.778,53.

Execução Orçamentária da Despesa

A dotação atualizada da CFIAe, no ano de 2022, alcançou o montante de R\$ 12.770.004,00, 82,55% foram empenhados e, 17,45% da despesa orçamentária aprovada que não foi executada, R\$ 2.227.790,69.

BALANÇO FINANCEIRO

Esta demonstração contábil evidencia as receitas e despesas orçamentárias, bem como os ingressos e dispêndios extraorçamentários, conjugados com os saldos de caixa do exercício anterior e os que se transferem para o início do exercício seguinte.

As receitas com outros recursos vinculados à órgãos e programas, R\$ 14.574.238,67 representam 99,67% do total arrecadado das receitas orçamentárias R\$ 14.621.838,67, enquanto que as receitas com recursos de alienação de bens e direitos somaram R\$ 47.600,00, 0,33% do total arrecadado.

Dentre os recebimentos extraorçamentários de 2022, temos a inscrição de restos a pagar não processados no montante de R\$ 686.218,62, cerca de 82,06% do montante total. Quanto aos pagamentos extraorçamentários de 2022, R\$ 387.826,33, destaca-se o pagamento dos restos a pagar não processados no montante de R\$ 292.863,48, cerca de 75,51% do montante total.

A despesa orçamentária executada importou em R\$ 10.542.213,31. Deste total, 9,16% dos gastos foram executados em fontes de recursos ordinários e 90,84% nas vinculadas.

Local	Rio de Janeiro	Data	18/01/2023
Contador Responsável	Silvia Helena Bueno Moreira Condal	CRC nº	RJ-085102/0-4

7 RELATÓRIOS, PARECERES E DECLARAÇÕES

7.1. Rol de Responsáveis

O Rol de Responsáveis, segundo o § 4º do art. 7º, da IN-TCU 84/2020, foi disponibilizado no sítio da UPC, em conformidade com o determinado pelo inciso III do art. 7º da DN - TCU 198/2022.

7.2. Declarações - Responsáveis

7.2.1. Declaração de integridade e completude dos registros de atos

O controle dos atos de admissão e concessões na Autarquia, para efeito de registro no TCU - Sistema e-Pessoal, é feito pela Seção de Recursos Humanos.

Quadro 29 - Declaração sobre a Integridade e Completude dos Registros de Atos de Pessoal

DECLARAÇÃO

Declaro junto aos órgãos de controle interno e externo que todos os atos de admissão de pessoal e de concessão de aposentadoria, reforma e pensão, relativos ao pessoal da CFIAe, estão devidamente registrados junto ao Tribunal de Contas da União, conforme determina o inciso III do art. 71 da Constituição Federal e art. 2º da Instrução Normativa TCU nº 78/2018.

Rio de Janeiro, 6 de março de 2023.

Yeda Lucia Lima Jackson

598.349.607-78

Chefe da Seção de Recursos Humanos

7.2.2. Declaração de Cumprimento da Disposição da Lei nº 8.730/93 quanto à entrega das Declarações de Bens e Rendas.

Quadro 30 - Declaração do Responsável pelo Gerenciamento da Entrega das DBR dos Servidores

DECLARAÇÃO

Declaro junto aos órgãos de controle interno e externo que todos os servidores da CFIAe obrigados pela Lei 8.730/1993, disponibilizaram suas declarações de bens rendas junto à Seção de Recursos Humanos, para fins de avaliação da evolução patrimonial e outras providências cabíveis a cargo dos órgãos de controle.

Rio de Janeiro, 6 de março de 2022.

Yeda Lucia Lima Jackson

598.349.607-78

Chefe da Seção de Recursos Humanos

7.2.3. Declaração de Integridade dos Registros das Informações no SIOP

Quadro 31– Declaração de integridade das informações do Orçamento Federal Anual no SIOP

DECLARAÇÃO

Declaro junto aos órgãos de controle interno e externo que todas as informações sobre a execução física e financeira das ações da Lei Orçamentária Anual exigidas no Módulo de Acompanhamento Orçamentário do Sistema Integrado de Planejamento e Orçamento – SIOP, cuja responsabilidade pela coleta e atualização no referido Sistema são de responsabilidade desta Autarquia, estão devidamente atualizados no SIOP conforme as orientações do Ministério da Economia.

Rio de Janeiro, 15 de fevereiro de 2023.

Alice Maria de Aquino Fernandes

892.046.037-04

Chefe da Divisão de Finanças

7.2.4. Declaração do Contador sobre a Fidedignidade dos Registros Contábeis – SIAFI

Quadro 32 - Declaração do Contador Afirmitiva da Fidedignidade das Demonstrações Contábeis

DECLARAÇÃO DO CONTADOR			
Denominação completa (UJ)			Código da UG
CAIXA DE FINANCIAMENTO IMOBILIÁRIO DA AERONÁUTICA			123001
<p>Esta declaração refere-se às demonstrações contábeis de 31 de dezembro de 2022 da Caixa de Financiamento Imobiliário da Aeronáutica.</p> <p>Reflete a conformidade contábil das demonstrações contábeis encerradas em 31 de dezembro de 2022 e é pautada na Macrofunção 020315, Conformidade Contábil presente no Manual SIAFI - Sistema Integrado de Administração Financeira do Governo Federal.</p> <p>As demonstrações contábeis, Balanço Patrimonial, Demonstração de Variações Patrimoniais, Demonstração de Fluxo de Caixa, Demonstração das Mutações do Patrimônio Líquido, Balanço Orçamentário, Balanço Financeiro regidos pela Lei nº 4.320/1964, e suas notas explicativas, encerradas em 31 de dezembro de 2022, refletem adequadamente a situação orçamentária, financeira e patrimonial.</p>			
Local	RIO DE JANEIRO	Data	15 FEV 2023
Contador Responsável	SILVIA HELENA BUENO MOREIRA CONDAL	CRC nº	085102/O-4 RJ

7.3. Rol dos Responsáveis

Unidade Gestora:		CAIXA DE FINANCIAMENTO IMOBILIÁRIO DA AERONÁUTICA			
Gestão:		123001			
Natureza da Responsabilidade:		Presidente da Autarquia- Dirigente Máximo			
Agente:		Antonio Ricardo Pinheiro Vieira		CPF:	***.062.59*-**
Cargo ou Função:		Presidente da CFIAe			
Designação:	Data:	06/04/2020	Exoneração:	Data:	24/02/2022
	Documento:	Portaria nº 171 de 06/04/2020 /DOU nº66-A		Documento:	Portaria nº 166 de 25/02/2022 / DOU nº40
Efetiva Gestão no Período:		Data de Início:		01/01/2022	
		Data de Término:		24/02/2022	
Unidade Gestora:		CAIXA DE FINANCIAMENTO IMOBILIÁRIO DA AERONÁUTICA			
Gestão:		123001			
Natureza da Responsabilidade:		Presidente da Autarquia- Dirigente Máximo			
Agente:		Marco Antônio Carballo Perez		CPF:	***.328.68*-**
Cargo ou Função:		Presidente da CFIAe			
Designação:	Data:	25/02/2022	Exoneração:	Data:	-
	Documento:	Portaria nº 166 de 25/02/2022 /DOU nº40		Documento:	-
Efetiva Gestão no Período:		Data de Início:		25/02/2022	
		Data de Término:		31/12/2022	
Natureza da Responsabilidade:		Diretor Executivo da Autarquia – Segundo nível de Direção			
Agente:		Marcos Aurélio Santos Martins		CPF:	***.979.27*-**
Cargo ou Função:		Diretor Executivo da Autarquia			

Designação:	Data:	08/04/2020	Exoneração:	Data:	
	Documento:	Portaria nº 1.471 de 06/04/2020/ DOU nº68		Documento:	
Efetiva Gestão no Período:		Data de Início:		01/01/2022	
		Data de Término:		31/12/2022	
Natureza da Responsabilidade:		Diretor Técnico da Autarquia – Segundo nível de Direção			
Agente:		Manoel Andrade Rebelo		CPF:	***.538.51*~**
Cargo ou Função:		Diretor Técnico da Autarquia			
Designação:	Data:	25/08/2005	Exoneração:	Data:	29/04/2022
	Documento:	Portaria nº 2.193/GC1 de 16/12/2013 / DOU nº 244		Documento:	Portaria nº 535/GC1 de 11/05/2022 / DOU nº 89
Efetiva Gestão no Período:		Data de Início:		01/01/2022	
		Data de Término:		29/04/2022	
Natureza da Responsabilidade:		Diretor Técnico da Autarquia – Segundo nível de Direção			
Agente:		Ricardo José Freire de Campos		CPF:	***996.28*~**
Cargo ou Função:		Diretor Técnico da Autarquia			
Designação:	Data:	02/05/2022	Exoneração:	Data:	-
	Documento:	Portaria nº 532/GC1 de 02/05/2022 / DOU nº 90		Documento:	-
Efetiva Gestão no Período:		Data de Início:		02/05/2022	
		Data de Término:		31/12/2022	

Rio de Janeiro, 28 de março de 2023.



Maj. Brig. Ar RI Marco Antonio Carballo Perez
Presidente da CFIAe